



PLA DE MILLORA DEL BARRI DE L'ERM DE MANLLEU

Manlleu, desembre 2009

Índex

Contingut	Pàgina
Manlleu. El barri de l'Erm	4
Llei de barris. Generalitat de Catalunya	6
Objectiu, estratègies i àmbits d'actuació del Pla de millora	8
Estat actual dels projectes	15
Projecte 1. Oficina de gestió del projecte: Institut de Desenvolupament de l'Erm (IDE)	16
Àmbit Habitatge	18
Projecte 2. Edificis de Can Garcia	19
Projecte 3. Rehabilitació d'edificis i programes de comunitats	22
Àmbit Equipaments	25
Projecte 4. Mercat Municipal	26
Projecte 5. Escola i teatre Puig-Agut	30
Projecte 6. Casal Cívic de Manlleu Frederica Montseny	33
Àmbit Espai públic	36
Projecte 7. Criteris d'urbanització de l'espai públic i sistemes generals	37
Projecte 8. Parc de l'Erm	38
Projecte 9. Plaça Sant Antoni	39
Àmbit Desenvolupament social i econòmic	42
Projecte 10. Noves Tecnologies	43
Projecte 11. Medi ambient i sostenibilitat	44
Projecte 12. Participació ciutadana	47
Projecte 13. Entitats del barri: Fem Barri	56
Projecte 14. Programes de millora social	61
Entitats col·laboradores	96

Manlleu. El barri de l'Erm

Manlleu. El barri de l'Erm

La ciutat de Manlleu, la capital del Ter, està situada a la part central de la comarca d'Osona. És el segon municipi amb més població de la comarca, amb 20.100 habitants.

El riu Ter, que passa per Manlleu durant quatre quilòmetres, ha definit els límits del paisatge del terme, així com el seu desenvolupament urbà. És destacable el ric patrimoni natural associat al riu, amb la diversa fauna i flora i els boscos de ribera.

A mitjan segle XIX la creació del canal, el primer de Catalunya per a ús industrial, va representar l'inici de la industrialització moderna a Osona. El canal va encetar la llarga tradició industrial de la vila, que arriba fins a l'actualitat i que ha forjat la personalitat de la població durant més de 150 anys.

El barri de l'Erm és un dels 14 barris de Manlleu. Actualment té 6.300 habitants. Es va construir en la dècada de 1960, allunyat del nucli urbà (Dalt i Baix Vila), i va tenir un creixement ràpid per poder acollir molta població que va arribar de diferents llocs de l'Estat espanyol.

Aquest creixement precipitat va provocar dèficits urbanístics i arquitectònics importants en el nou barri que es va anar desenvolupant. L'Erm va néixer amb construccions plurifamiliars que des de llavors han marcat la fesomia d'aquest barri manlleuenc. Destaquen els anomenats blocs de Can Mateu i de Can Garcia, de 278 i 256 habitatges, respectivament, d'una alçada força elevada (Can Garcia) i amb una concentració de població sense precedents.

En els darrers anys, el barri ha anat creixent amb noves zones residencials, i ha acollit diverses onades migratòries. Actualment, té un 55% de població estrangera, i en el conjunt de Manlleu representa el 21%.

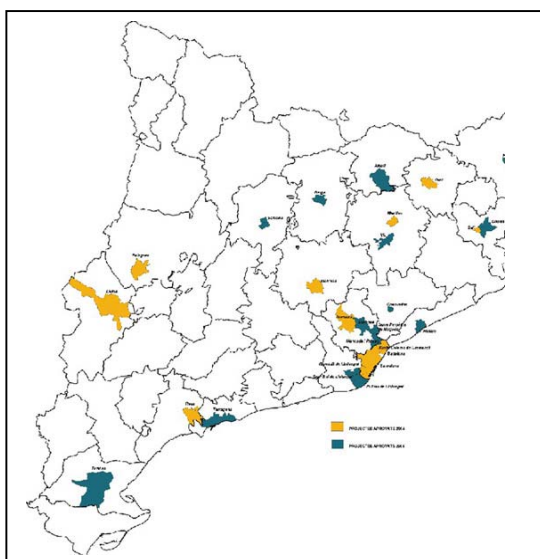
Llei de barris. Generalitat de Catalunya

Llei de barris. Generalitat de Catalunya

La Llei de Millora de Barris, Àrees Urbanes i Viles, impulsada pel Govern i aprovada pel Parlament de Catalunya el maig de 2004 (Llei 2/2004, de 4 de juny), respon a una de les prioritats de la Generalitat de Catalunya: la intervenció integral de barris amb l'objectiu d'evitar-ne la degradació i millorar les condicions dels ciutadans que hi resideixen.

Aquesta intervenció global comporta aspectes com la rehabilitació física, la sostenibilitat ambiental, el benestar social i la dinamització econòmica. Aquesta llei estableix la creació del Fons de Foment del programa de barris i àrees urbanes d'atenció especial, un instrument de col·laboració institucional i financera de la Generalitat amb els projectes d'intervenció que emprenguin els diversos municipis.

El desembre de 2004, la Generalitat va adjudicar les subvencions a la primera convocatòria de la llei. Entre els 13 municipis que es van beneficiar d'aquesta primera convocatòria s'hi va incloure Manlleu, amb el Pla de millora del barri de l'Erm, amb un pressupost de 17 milions d'euros. L'àmbit d'actuació del Pla de millora és el nucli original del barri de l'Erm, que compta amb una població total de 3.343 veïns i 1.004 habitatges.

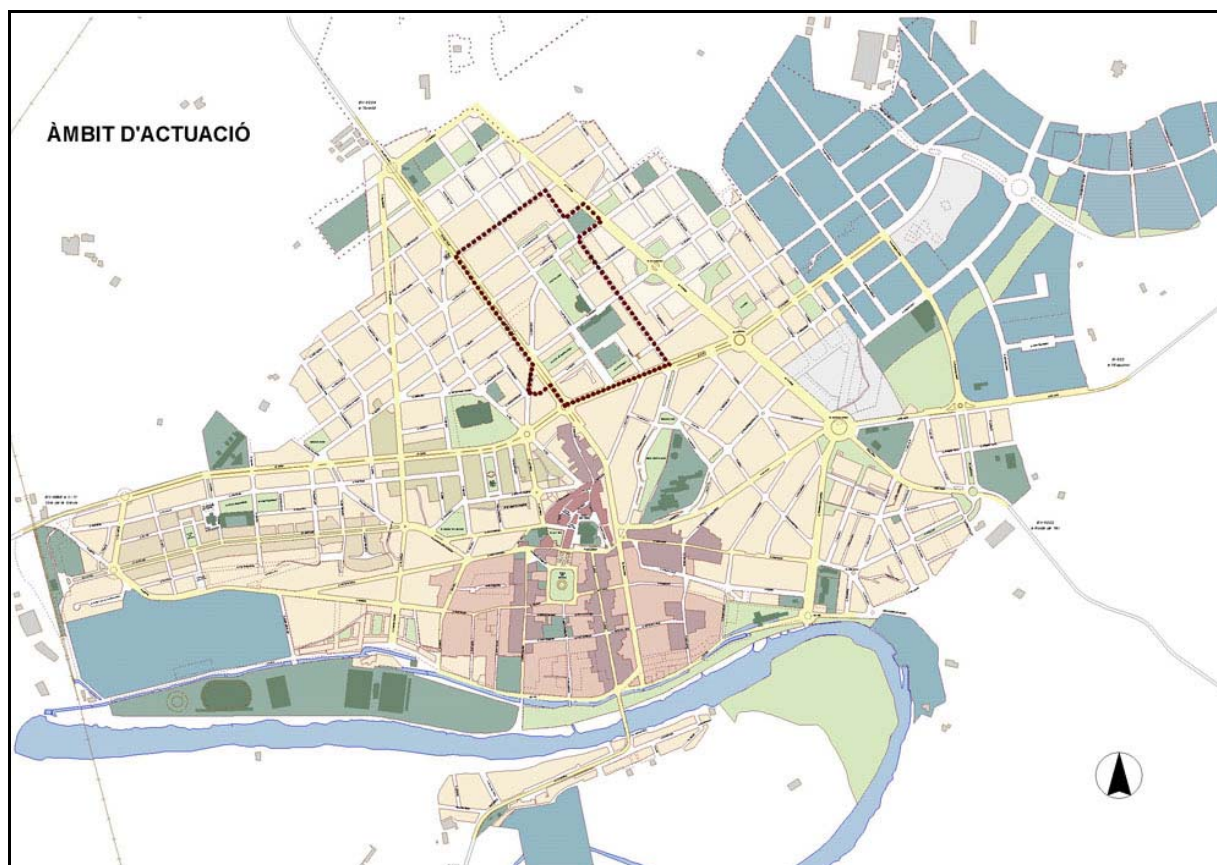


El desplegament de la Llei de barris a Manlleu es porta a terme conjuntament entre l'Institut de Desenvolupament de l'Erm de l'Ajuntament de Manlleu i el Departament de Política Territorial i Obres Públiques de la Generalitat de Catalunya.

Objectiu, estratègies i àmbits d'actuació del Pla de millora

Objectiu, estratègies i àmbits d'actuació del Pla de millora

L'objectiu del Pla de millora del barri de l'Erm és donar resposta als problemes socials, econòmics i urbanístics detectats al barri, connectar-lo a la resta de Manlleu i millorar la qualitat de vida i la convivència dels manlleuencs. El Pla de millora desplega aquest objectiu mitjançant actuacions en l'habitatge, l'espai públic i els equipaments, i també a través de programes de desenvolupament social i econòmic.



Per desenvolupar el Pla hi ha dues línies estratègiques d'actuació, que són complementàries i alhora transversals:

1. PLA URBANÍSTIC. El desembre del 2006 es va aprovar definitivament la Modificació puntual del Pla general de Manlleu (MPPGM). És l'eina que permet actuar en l'àmbit urbanístic i inclou un polígon d'actuació i dos sectors de millora urbana (que es desenvoluparan amb els plans de millora urbana corresponents).

2. PLA DE CONVIVÈNCIA. Té com a objectiu garantir la cohesió social dels veïns del barri de l'Erm i de tot Manlleu a partir de la consideració d'igualtat, des d'un punt de vista democràtic, de tots els ciutadans i ciutadanes. El Pla de convivència aglutina el conjunt d'actuacions de caràcter més social del Pla de millora. Es va posar en funcionament el segon trimestre del 2006.

Per desplegar el Pla de convivència, es van constituir cinc taules de treball:

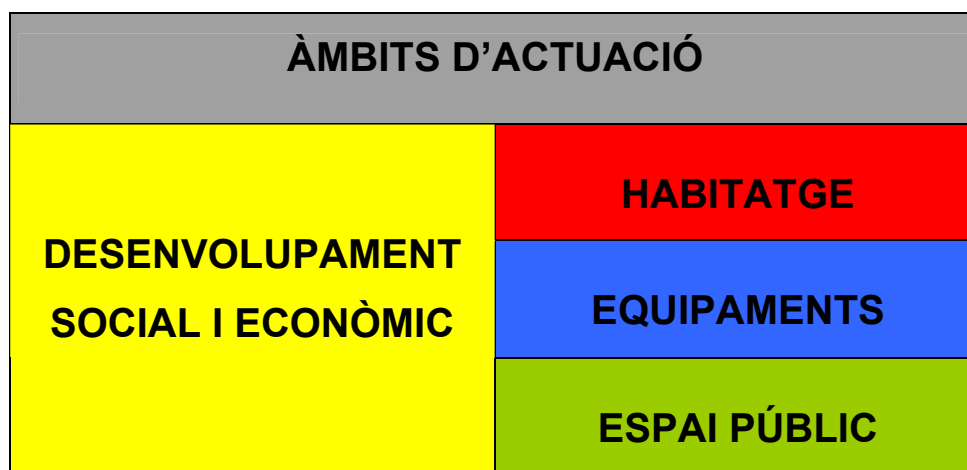
- Taula 1: Educació d'infants i joves en medi obert
- Taula 2: Aprenentatge del català, formació d'adults i promoció del funcionament social autònom
- Taula 3: Inclusió ciutadana i participació
- Taula 4: Convivència en espais comunitaris
- Taula 5: Estratègies de comunicació

Actualment, el Pla de millora del barri de l'Erm consta de 28 actuacions agrupades en 13 projectes i en 4 grans àmbits d'actuació, que són els següents:

1. Habitatge.
2. Equipaments
3. Espai públic
4. Desenvolupament social i econòmic

El quart àmbit és transversal als altres tres, ja que aglutina totes les actuacions socials, d'ocupació, de dinamització empresarial, de noves tecnologies, de sostenibilitat, etc., que es porten a terme de forma conjunta amb els altres tres àmbits.

Esquemàticament:



A més, els 13 projectes del Pla de millora s'emmarquen en els vuit camps d'actuació que preveu la Llei de barris, segons es mostra en el quadre de la pàgina següent.

QUADRE ÀMBITS, PROJECTES I CAMPS D'ACTUACIÓ

PROJECTES	CAMPS							
	CAMP 1	CAMP 2	CAMP 3	CAMP 4	CAMP 5	CAMP 6	CAMP 7	CAMP 8
1 Oficina de gestió del projecte: IDE								
HABITATGE								
2 Edifici can Garcia								
3 Edificis can Mateu i altres edificis								
4 Edifici can Casas								
EQUIPAMENTS								
5 Mercat Municipal								
6 Escola i teatre Puig-Agut								
7 Casal Cívic de Manlleu								
ESPAI PÚBLIC								
8 Criteris d'urbanització de l'espai públic i sistemes generals								
9 Parc de l'Erm								
DESENV. SOCIAL I ECONÒMIC								
10 Noves tecnologies								
11 Medi ambient i sostenibilitat								
12 Participació ciutadana								
13 Entitats del barri: Fem Barri								
14 Programes de millora social								

Camps de la Llei de barris

Camp 1 Millora de l'espai públic i dotació d'espais verds

Camp 2 Rehabilitació i equipaments dels edificis col·lectius dels edificis

Camp 3 Provisió d'equipaments per a l'ús col·lectiu

Camp 4 Incorporació de les tecnologies de la informació en els edificis

Camp 5 Foment de la sostenibilitat del desenvolupament urbà

Camp 6 Equitat de gènere en l'ús de l'espai urbà i els equipaments

Camp 7 Desenvolupament programes que comportin una millora social, urbanística i econòmica del barri

Camp 8 Accessibilitat i supressió de barreres arquitectòniques

QUADRE DE LES 28 ACTUACIONS PER CAMPS AGRUPADES EN ELS 13 PROJECTES

PROJECTE	CAMP I ACTUACIONS
P.1. Oficina de gestió (IDE)	7.1 Programes de millora social: gestió i execució
P.2. Edifici de Can Garcia	3.8 Construcció de part de l'edificabilitat del solar de Can Garcia, equipament: OD, OAC, oficina participació, pisos tutelats, serveis contractats 7.4 Projecte i execució d'enderroc per fases dels edificis de Can Garcia. PROJECTE MILLORA URBANA
P.3.Rehabilitació d'edificis i programes de comunitats	2.1 Projectes i obres de rehabilitació de patologies en elements comuns de l'edifici, d'instal·lacions comunitàries i de patis i celoberts 8.3 Programa d'ajuts i foment per a la instal·lació d'ascensors en els edificis de la zona
P.4 Mercat Municipal	1.1 Projecte i obres per la millora de l'espai públic i d'espais verds entorn al mercat municipal 3.6 Projecte i obres de reforma del mercat municipal i de l'aparcament 7.6 Dinamització del Mercat Municipal obrint-se a l'exterior. Modernització serveis i supermercat davant plaça 7.7 Projecte i suport tècnic a l'Associació del Mercat Municipal per tal de modernitzar els seus serveis 8.2 Instal·lació d'ascensor per accedir a la Planta Pis del Mercat Municipal
P.5 Escola i teatre Puig agut	3.1 Enderroc mur perimetral de l'escola. Canvi d'accés al C. del Mercat i nova tanca que permeti connectar visualment l'escola amb l'entorn 3.2 Creació i acondicionament de pistes poliesportives d'ús col·lectiu del barri, en la zona de patis de l'escola Puig Agut 3.3 Execució del projecte municipal d'un accés independent des del C. Bellfort al teatre de dins l'Escola Puig Agut, per a ús col·lectiu 7.1 Programes de millora social: gestió i execució
P.6 Casal Cívic	3.4 Construcció d'un Centre Cívic al C. Mossèn Aulet com a seu sociocultural de les entitats del barri i Escola d'Adults
P.7 Criteris d'urbanització de l'espai públic i sistemes generals	1.5 Projecte i obres per la millora de l'espai públic i d'espais verds de l'àmbit d'actuació 1.9 Projecte de nou clavegueram pel C. Montseny 8.1 Supressió de barreres arquitectòniques en C. Sogorb; C. Pintor Guàrdia; Pl. St. Antoni de Pàdua; C. Madiroles; C. Pla dels estudiants
P.8 Parc de l'Erm	1.8 Projecte i execució àmbits diversos del parc: espais per jugar a pilota, llocs de repòs i passeig. Enjardinament i arbrat. Bancs, enllumenat i mobiliari
P.9 Noves Tecnologies	4.1 Creació d'una xarxa de fibra òptica entre els edificis públics 4.2 Instal·lació d'un punt de connexió sense cables en un dels espais públics del barri 7.1 Programes de millora social: gestió i execució

PROJECTE	CAMP I ACTUACIONS
P.10 Medi Ambient i sostenibilitat	5.1 Obres de millora de sostenibilitat i eficiència energètica dels equipaments de la zona 5.2 Instal·lació de plaques fotovoltaïques en la coberta del mercat Municipal 5.3 Carril bici que connecti al circuit de tot Manlleu. Senyalització i aparcaments de bicis 5.4 Àrea de compostatge casolà i petita deixalleria del barri. Recollida de mobles i reciclatge
P.11 Participació ciutadana	7.3 Creació d'un Centre d'Informació i Participació Permanent al Barri. També Punt d'Informació per a la Joventut . Oficina OAC
P.12 Entitats del barri: Fem Barri	7.10 Programa de convivència i cooperació de totes les entitats del Barri. Fem Barri. Escola de la Pau. Unesco
P.13 Programes de millora social	7.1 Programes de millora social: gestió i execució 6.1 Creació de locals i habilitació d'espais per acollir activitats per a la igualtat d'oportunitats, inclusió social, violència de gènere, etc. Escola Taller Barri de l'Erm 1 i 2

Estat actual dels projectes

Estat actual dels projectes

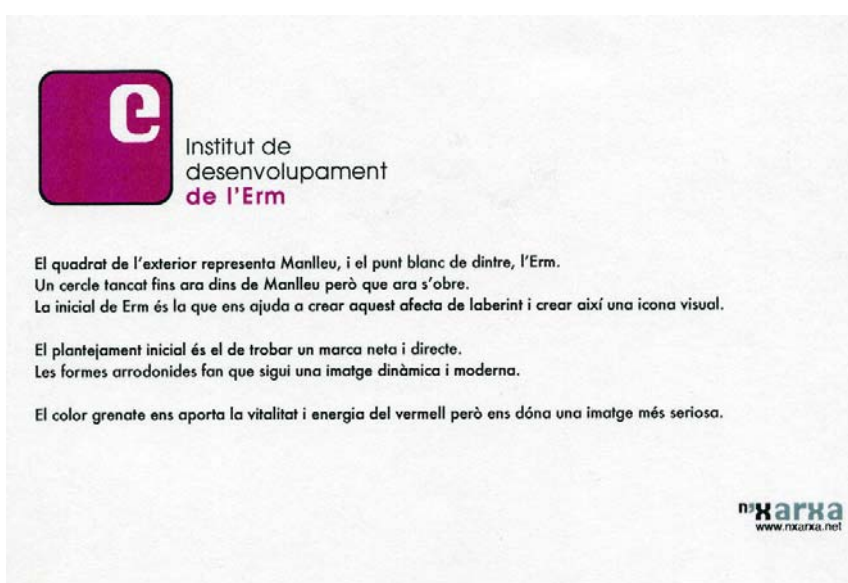
Projecte 1. OFICINA DE GESTIÓ DEL PROJECTE: INSTITUT DE DESENVOLUPAMENT DE L'ERM (IDE)

La primera actuació de desenvolupament del Pla de millora va ser la creació de l'Institut de Desenvolupament de l'Erm (IDE) que, juntament amb les àrees de l'Ajuntament de Manlleu, porta a terme tota la gestió del projecte.

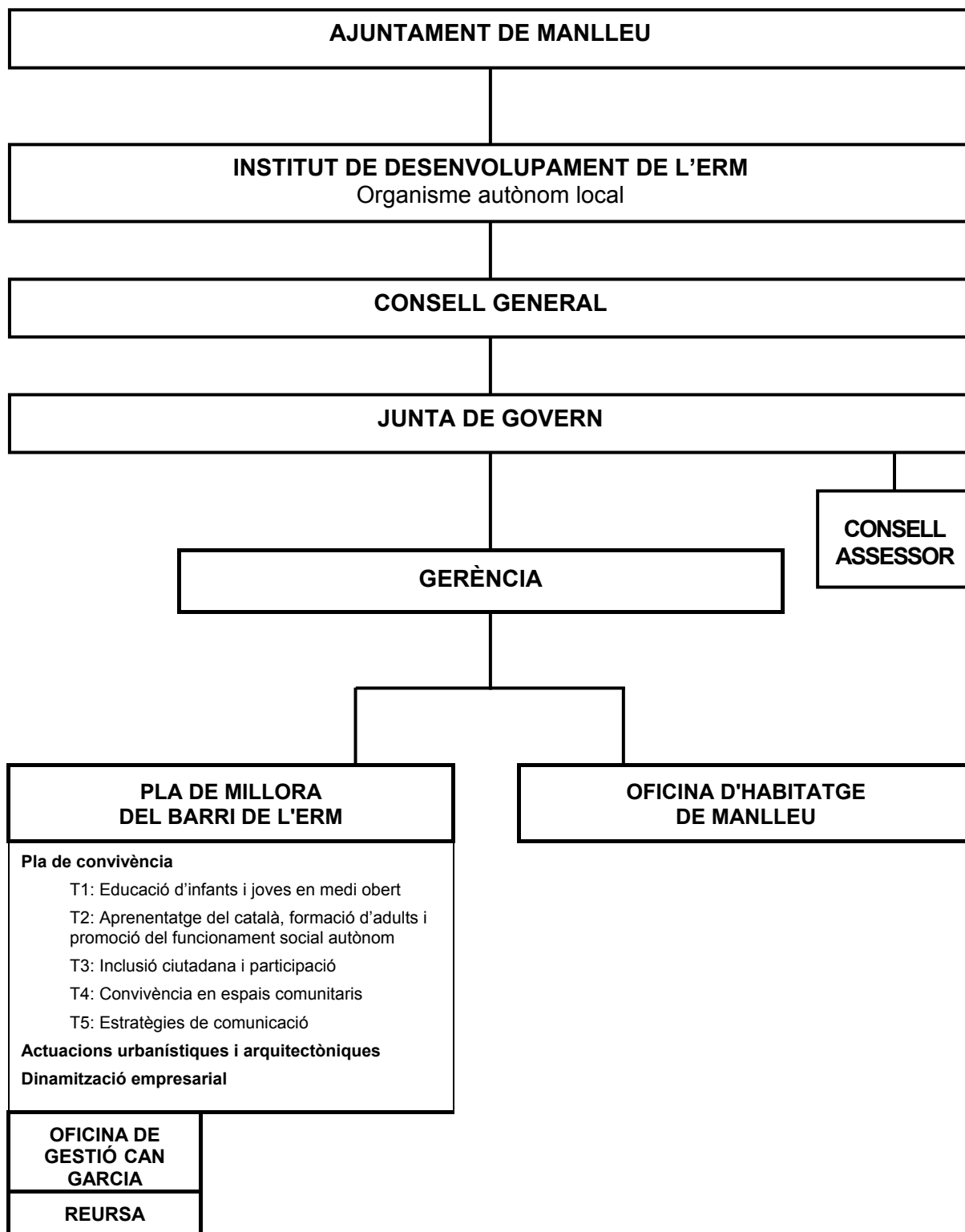
L'IDE és un organisme autònom local de l'Ajuntament de Manlleu creat l'abril de 2005, amb seu al carrer Baixa Cortada, 1, de Manlleu (telèfon: 93 851 55 93).

La relació de l'IDE amb els diversos departaments de l'Ajuntament de Manlleu és constant per a la realització d'actuacions i tasques, és a dir, que fa un treball transversal amb les diferents àrees de l'Ajuntament.

Logotip de l'IDE



ORGANIGRAMA INSTITUT DE DESENVOLUPAMENT DE L'ERM



HABITATGE

HABITATGE

El 2006 l'Institut de Desenvolupament de l'Erm va posar en marxa l'Oficina d'Habitatge de Manlleu (OHM), un nou servei públic d'informació i assessorament sobre habitatge adreçat a tota la ciutadania de Manlleu, i que ha d'ajudar a gestionar les actuacions sobre habitatge previstes al Pla de millora.



Projecte 2. EDIFICIS DE CAN GARCIA



Can Garcia

Can Garcia es va construir als anys 60, i està format per 2 edificis en què hi ha un total de 6 escales i 256 habitatges, 12 locals en planta baixa i 37 garatges. Des que es va fer no s'hi ha fet cap manteniment i actualment es troba en molt mal estat de conservació, amb deficiències estructurals importants.

Aquesta actuació, una de les més complexes del Pla de millora del barri de l'Erm, comporta enderrocar Can Garcia, previ real·lotjament de les famílies que hi viuen en habitatges públics a diferents zones de Manlleu. En paral·lel s'hi porta a terme un programa de convivència per a la gestió de les comunitats de veïns i veïnes, a través de la Taula 4 del Pla de convivència, Convivència en espais comunitaris. El programa el porta a terme l'empresa Vincle, serveis a la persona i a la comunitat, a qui s'ha externalitzat el servei.



L'actuació d'enderroc i real·lotjament es fa a través d'un conveni signat el juliol del 2006 entre l'Ajuntament de Manlleu, l'Institut de Desenvolupament de l'Erm (IDE) i la Generalitat de Catalunya, a través del Departament de Medi Ambient i Habitatge, el Departament de Política Territorial i Obres Públiques i l'Institut Català del Sòl (Incasol), i amb addenda posterior el juny de 2008.

Segons el conveni, l'Institut Català del Sòl (Incasòl) construirà els habitatges necessaris per al trasllat dels ocupants dels pisos de Can Garcia



amb dret a real·lotjament en els vuit solars que l'Ajuntament de Manlleu li cedeix gratuïtament: La Teuleria, carrer Vilamuntà, carrer Alta Cortada, carrer Miriana, carrer Sant Ferran, sector PMU Can Brocato, sector PMU La Piara, sector PMU El Mas.

L'empresa que construeix els habitatges és **Remodelacions Urbanes, SA (REURSA)**, filial de l'Incasòl que duu a terme remodelacions urbanes per millorar la qualitat de vida de les persones. Reursa gestiona, principalment, operacions de remodelació de barris que comporten la necessitat de

substituir edificis d'habitatges tot mantenint i real·lotjant la població afectada, com és el cas de Can Garcia.

Aquestes són les actuacions que s'han portat a terme fins al moment:

- Anàlisi de registre de propietat i padró
- Realització d'un cens real
- Diagnosi de l'estat actual dels edificis de Can Garcia
- Informe de bombers
- Informe jurídic
- Tapat de desenes de pisos en mal estat
- Conveni de cessió de solars per a habitatge públic
- Treball conjunt amb l'empresa pública REURSA pel seguiment del conveni
- Aprovació inicial de la relació de béns i drets pel Ple de l'Ajuntament de Manlleu (març de 2008).
- Aprovació definitiva de la relació de béns i drets pel Ple de l'Ajuntament de Manlleu (novembre 2008)
- Es van presentar i contestar els recursos a l'aprovació definitiva.
- S'han fet obres de manteniment a les zones comunes dels edificis de Can Garcia mentre no es fa l'enderroc. S'han fet actuacions en teulades, balcons, s'han netejat les golfes, s'han posat baranes noves... Les obres han estat finançades per l'Incasòl.



Projecte 3. REHABILITACIÓ D'EDIFICIS I PROGRAMES DE COMUNITATS

Aquesta actuació té una doble vessant. Per una banda, té l'objectiu de rehabilitar edificis de l'àmbit d'actuació del Pla de millora, ja que amb el pas del temps alguns dels elements constructius que es van fer servir s'han anat degradant i durant tots aquests anys no s'hi ha fet cap manteniment. I, per altra banda, també té l'objectiu de dur a terme un treball social amb el veïnat. Ambdues actuacions, la tècnica i la social, es fan conjuntament de manera coordinada i amb un treball pluridisciplinar.

Per ara s'ha anat treballant a diversos edificis de l'àmbit: Can Mateu, Ca l'Arnaus i Can Casas.

Can Mateu és un conjunt d'edificis dels anys 60 format per 4 blocs, amb un total de 19 escales i 297 habitatges.



Can Mateu

Ca l'Arnaus, construït l'any 1975, està format per 5 escales i 95 habitatges.



Can Casas

Can Casas és un edifici construït als anys 60, format per 2 escales i un total de 61 habitatges.

Per dur a terme la part tècnica d'aquesta actuació, el 21 de setembre de 2006 es va signar un conveni amb el Departament

de Medi Ambient i Habitatge de la Generalitat de Catalunya per a actuacions de rehabilitació d'especial interès amb caràcter excepcional en el barri de l'Erm, i se'n va fer una ampliació el juliol de 2007.

A través d'aquest conveni, durant el 2006 es van fer els documents tècnics de diagnosi de l'estat de l'immoble (TEDI) de 9 escales de Can Mateu, de les 5 escales de Ca l'Arnaus i de les 2 escales de Can Casas. El 2007 es van fer els 10 TEDIs que faltaven a Can Mateu.

Els TEDIs es van presentar a cadascuna de les comunitats de propietaris per tal que tinguessin coneixement de l'estat de l'edifici i poguessin decidir la rehabilitació a fer.

El 2007 la comunitat de propietaris de Ca l'Arnaus va encarregar el projecte executiu de rehabilitació i va demanar la subvenció corresponent. Les obres de rehabilitació es van fer bàsicament per solucionar problemes a la façana. Les va dirigir l'arquitecte Juan Luís Sánchez Pro, i es van dur a terme entre el 3 de març de 2008 i el 15 de juny de 2009.



Ca l'Arnaus

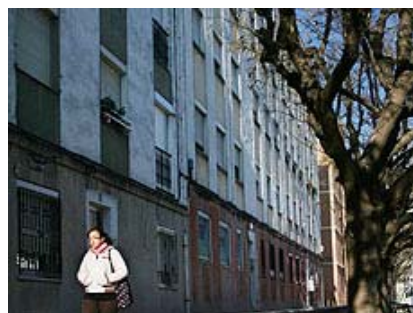
Per altra banda, també es va obrir la convocatòria d'ajuts a les comunitats de propietaris de Can Mateu i Can Casas per sol·licitar ajuts del projecte i direcció d'obres dels edificis. El termini de presentació de les sol·licituds va finalitzar el 15 de desembre de 2008 i en total se'n van rebre 8, totes elles d'escales de Can Mateu, de les quals se'n van aprovar 7.

Durant el maig de 2009 es van fer tots els projectes executius i es van presentar a cadascuna de les comunitats de propietaris. Concretament de les escales de Can Mateu de Pericas 9 i 10, Pintor Guàrdia 3, 5 i 7, Bellfort

4 i 6. Els mesos de juny i juliol es van fer les presentacions dels projectes i dels pressupostos orientatius a les comunitats.

Finalment, però, passat l'estiu les comunitats de propietaris van decidir no tirar endavant les obres de rehabilitació, a causa de la situació de crisi econòmica. Actualment s'està estudiant plantejar a les comunitats obres de rehabilitació parcials o per fases, perquè els veïns puguin fer front a les despeses.

Pel que fa a l'aspecte social d'aquesta actuació, es va posar en marxa un programa de convivència i de gestió de les comunitats de veïns i veïnes, a través de la Taula 4 del Pla de convivència, Convivència en espais comunitaris. El programa el porta a terme l'empresa Vincle, serveis a la persona i a la comunitat, a qui s'ha externalitzat el servei.



Can Mateu

Per a més informació, consulteu el **Projecte 13 Programes de millora social**, dins de l'àmbit de **Desenvolupament social i econòmic**.

ALTRES ACTIVITATS PER A LES COMUNITATS

En el marc de la tasca de la Taula 4 del Pla de convivència, Convivència en espais comunitaris, s'han fet les següents activitats, de les quals podeu ampliar informació en el **Projecte 13 Programes de millora social**, dins de l'àmbit de **Desenvolupament social i econòmic**:

- **Curs de formació en gestió i convivència de les comunitats de veïns i veïnes**, el maig de 2007.

- **Edició de la Guia de l'habitatge i de les comunitats de veïns i veïnes de Manlleu**, editada per l'Institut de Desenvolupament de l'Erm el maig de 2008.

EQUIPAMENTS

Projecte 4. MERCAT MUNICIPAL



El Mercat Municipal de Manlleu es troba al barri de l'Erm, en concret al carrer Pintor Guàrdia, 6. Es tracta d'un equipament de la ciutat construït l'any 1974.

Aquesta actuació té com a objectiu remodelar aquest equipament, tant des del punt de vista comercial com arquitectònic. És una actuació conjunta entre l'Oficina de Promoció Econòmica (OPE) de l'Ajuntament de Manlleu i l'IDE.

El gener del 2006 va finalitzar un estudi comercial i arquitectònic de diagnòsi i propostes de futur per integrar el Mercat Municipal i el mercat setmanal ambulant dels dissabtes.

Aquest estudi es va fer amb la col·laboració dels comerciants del Mercat Municipal, que van participar activament en diverses comissions de treball.



La primavera del 2006 es van organitzar visites dels paradistes al Mercat Municipal de Salt i a quatre mercats municipals de Barcelona per conèixer diferents experiències que podrien ser d'utilitat per Manlleu.



El març de 2007 es va firmar un conveni entre l'Ajuntament de Manlleu, l'Associació de Comerciants del Mercat Municipal i els concessionaris dels espais del mercat per a la rehabilitació integral i modernització de l'edifici del mercat.

Durant el 2007 es va fer un procés de participació sobre la remodelació del mercat. Per a més informació, consulteu el **Projecte 11 Participació ciutadana**, dins l'àmbit **Desenvolupament social i econòmic**.

L'Ajuntament va convocar un concurs per l'entrada d'un operador comercial per la remodelació del mercat, però l'octubre de 2007 va quedar desert.

Arran d'això es va treballar en diferents alternatives per la remodelació del mercat, amb l'objectiu d'aconseguir la viabilitat comercial, tècnica i econòmica del projecte. L'empresa Pep Palau Von Arend & Associats va fer un estudi de dinamització del nou mercat on es pensava en possibles opcions estratègiques i on es reflectien tres possibles escenaris. El primer seria un model de mercat de barri, amb venda al públic de proximitat. El segon era el model mercat-centre comercial, on el mercat giraria entorn a una gran superfície comercial que actuaria com a principal pol d'atracció per la compra del mercat. Finalment, el tercer escenari és el del model mercat tradicional de producte fresc, on s'ha de prioritzar l'oferta del mercat i la qualitat dels seus productes com a diferenciadors de la resta d'espais comercials.

A principis de l'any 2009 es va decidir construir un nou mercat municipal que prioritzés el producte fresc i la restauració.

A principis de maig de 2009 la junta de govern de l'Institut de Desenvolupament de l'Erm (IDE) va fer pública la resolució de la primera fase del concurs per a la contractació de la redacció del projecte executiu del nou Mercat Municipal de Manlleu. En total es van presentar 22 equips d'arquitectes i, d'aquests, se'n van seleccionar sis.

Com a criteris de selecció, en aquesta primera fase, va primar la màxima solvència professional, sobretot en equipaments públics.

Els sis equips seleccionats van ser UTE-Aranyó Ensenyat Tarrida Arquitectes SLP-Bayona Valero Arquitectes Associats SLP; UTE-Colomer Rifà, SLP- Comas Pont Arquitectes, SLP; Albert Ibañez de Sus; PB2 Projectes, SLP; Ingeniería y Dirección de Proyectos Industrial, SL; Pich-Aguilera Arquitectes, SLP. Els arquitectes van tenir fins el 21 de maig per presentar un projecte de com seria el nou mercat.

El 22 de juny es va fer una sessió extraordinària de la Junta de Govern de l'Institut de Desenvolupament de l'Erm (IDE) on es va fer pública la decisió sobre l'equip guanyador que s'encarregaria del projecte i les obres del nou mercat municipal de Manlleu i la urbanització del seu entorn més immediat. L'IDE va adjudicar provisionalment el contracte a la UTE Colomer Rifà, SLP-Comas Pont Arquitectes, SLP, per un preu de 333.000 euros, amb un termini de 56 dies per la redacció del projecte.



Imatges en 3D del futur nou mercat municipal

La decisió es va prendre a partir del treball del comitè d'experts que es va crear per escollir el millor projecte del futur mercat. El comitè d'experts estava format per Josep Palau i Pujols, de l'empresa Palau-Von Arend Associats, Albert Nebot i Vilaseca, del Col·legi d'Arquitectes de Catalunya, Pere Picorelli i Riutord, del Departament de Política Territorial i Obres Públiques, Pere Xavier i Sirvent, de l'Institut de Mercats Municipals de Barcelona, Antoni Genís i Vilaplana, del Col·legi d'Enginyers Industrials de Catalunya, Francesc Colom i Ramon Serrat, de l'Associació de comerciants del Mercat Municipal.

El nou mercat canviarà totalment la seva imatge, tant a nivell arquitectònic com comercial. Les obres s'iniciaran a principis del 2010 i s'haurien d'acabar a finals del mateix any. El mercat tindrà dues plantes, amb 25 parades, restaurants, una aula d'activitats vinculada a la gastronomia i també hi haurà 50 places d'aparcament.

El juliol de 2009 l'IDE i l'Institut de Mercats Municipals de Barcelona van signar un conveni de col·laboració per tenir assistència tècnica i assessorament en la gestió en tot el projecte.

El novembre de 2009 l'IDE va fer l'aprovació del projecte executiu del mercat i es van iniciar els processos de contractació tant del mercat provisional com del definitiu. I també el novembre de 2009 hi va haver l'acord de conveni amb tots els paradistes del mercat. En concret 18 van signar per continuar en el futur mercat, i 3 van signar per cessar l'activitat.

Es preveu que el mercat provisional s'instal·larà a la plaça del mercat setmanal dels dilluns. Les obres es faran al llarg del 2010.

Projecte 5. ESCOLA I TEATRE PUIG-AGUT

El CEIP Puig-Agut és l'escola del barri de l'Erm. En el marc del Pla de millora del Barri de l'Erm s'han dut a terme diferents actuacions per millorar aquest equipament situat al bell mig del barri.



- Accés al teatre-sala polivalent de l'escola

Durant el 2006 i el 2007 es van dur a terme unes obres per a construir un accés independent al teatre-sala polivalent de l'escola, amb l'objectiu de convertir aquest espai en un equipament cultural obert al barri, que

entrarà a formar part de la xarxa de teatres de Manlleu.

Aquest projecte aporta a l'escola:

- Millora de l'accessibilitat.
- Millora de les instal·lacions.
- Accessos independents de l'escola per a la sala polivalent, per al Pla educatiu d'entorn, per a activitats del barri...
- Adequació de les aules per al projecte d'informatització a l'aula.

L'obra es va completar el setembre de 2007, realitzada per l'empresa JOIG Constructores SL de Manlleu. El projecte arquitectònic es va fer des de l'Àrea d'Urbanisme de l'Ajuntament de Manlleu. La direcció de l'obra va anar a càrrec de l'arquitecta Imma Pujol i hi van participar l'aparellador Miquel Sellés i l'enginyer Santi Altimiras Aquesta actuació es va treballar conjuntament amb l'IDE i el CEIP Puig-Agut.



- Nova tanca perimetral de l'escola

Amb l'objectiu d'obrir l'escola al barri i integrar-la visualment en el seu context, el 2006 es va enderrocar l'antic mur de l'escola i es va construir d'una nova tanca transparent. La nova tanca va estar llesta el gener de 2007.

En aquesta actuació hi van intervenir l'estudi d'arquitectura Espinàs-Tarrassó, que va dissenyar la tanca, l'Escola Taller de l'Erm, que en va fer la producció i la col·locació, en treball coordinat amb l'IDE i el CEIP Puig-Agut.

- Reforma dels patis i construcció d'una pista poliesportiva per a l'ús col·lectiu del barri

Durant l'any 2007 es va dur a terme una remodelació per millorar i fer més accessibles les zones d'esbarjo de l'escola.

Per una banda, es va fer un nou paviment al pati i s'hi va incorporar nou arbrat i bancs-jardineres, i també s'hi va construir un hort.



I, per altra banda, es va construir una nova pista poliesportiva, dotant així l'escola i el barri d'un nou equipament esportiu.

Aquesta actuació es va dur a terme en col·laboració entre l'Escola Taller de l'Erm, l'IDE i el CEIP Puig-Agut.



- Construcció d'un hort

El 2007 l'Escola Taller l'Erm va construir un hort en una part del pati del CEIP Puig-Agut, que la direcció de l'escola s'encarrega de gestionar. Durant els estius de 2007 i 2008, des de la Taula 1 del Pla de convivència del barri de l'Erm, Educació d'infants i

joves en medi obert, es va dinamitzar l'hort, en el marc de les activitats "Estiu a l'Erm" per a infants i joves que s'organitzen a l'entorn del Parc de l'Erm i als patis del CEIP Puig-Agut.

El CEIP Puig-Agut ha acollit diferents projectes de l'àmbit de desenvolupament social, inclosos en el **Projecte 14 de Programes de millora social** i que queden detallats més endavant:

- Educació social en medi obert
- Taller de teatre social
- Taller de percussió
- Taller d'Artteràpia

Projecte 6. CASAL CÍVIC DE MANLLEU FEDERICA MONTSENY



El Casal Cívic de Manlleu Frederica Montseny, ubicat a l'avinguda Puigmal, 137-139, és el primer equipament del Pla de Millora del barri de l'Erm que ha estat executat en la seva totalitat.

El Casal Cívic va ser concebut com un equipament públic de tot Manlleu per donar resposta i potenciar el desenvolupament social i cultural de les entitats associatives i de la ciutadania, creant fluxos de connexió entre les entitats en els seus diferents espais.

Les obres de construcció es van dur a terme entre els anys 2005 i el 2006, i el projecte arquitectònic va anar a càrrec de l'equip d'arquitectes Claudi Araño, Joan Ensenyat i Enric Tarrida.

L'execució de l'actuació es va fer amb un treball transversal en què van participar diverses àrees de l'Ajuntament: Cultura, Serveis Socials, Serveis Territorials, Serveis Informàtics i de Noves Tecnologies i l'IDE.

Un cop el Casal Cívic va ser legalitzat, l'Ajuntament de Manlleu en va fer una cessió d'ús per 50 anys al Departament de Benestar i Família de la Generalitat de Catalunya, més tard anomenat Departament d'Acció Social i Ciutadania. Posteriorment, va passar a dependre del Departament de Governació i Administracions Públiques, a través de la Secretaria d'Acció Ciutadana. El Casal Cívic va entrar en funcionament el març de 2006.

El 17 de març de 2006, el president de la Generalitat, Pasqual Maragall, el conseller de Política Territorial i Obres Públiques, Joaquim Nadal, i el secretari per a la Planificació Territorial, Oriol Nel·lo, van visitar aquest equipament.



El 16 de març de 2007, el conseller de Governació i Administracions Públiques de la Generalitat de Catalunya, Joan Puigcercós, va fer la inauguració oficial de les instal·lacions del Casal Cívic.

Els espais i usos del nou equipament són els següents:

- Recepció, vestíbul i lloc de trobada

Edifici A

- Casal d'avis
- Sala polivalent
- Sala d'exposicions

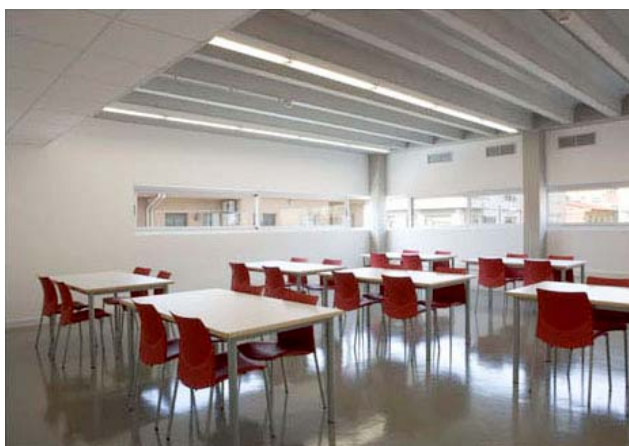
Edifici B

- Planta baixa
 - 3 aules taller (una d'aquestes equipada per a noves tecnologies)
 - Bar

- Planta primera
 - 4 aules de formació i sales de reunions de les entitats
 - 1 aula d'informàtica

Edifici C

- Ludoteca
- Sala de lectura
- Gimnàs



El Casal Cívic Frederica Montseny ha acollit diversos projectes englobats en l'àmbit de desenvolupament social i que queden detallats més endavant:

-Dins del **projecte 9 de noves tecnologies**, es va instal·lar un **punt wifi** al casal per facilitar la connexió a la xarxa als ciutadans.

-En el **projecte 13 de programes de millora social**, es va fer un **taller de costura**

ESPAI PÚBLIC

ESPAI PÚBLIC

Projecte 7. CRITERIS D'URBANITZACIÓ DE L'ESPAI PÚBLIC I SISTEMES GENERALS



Olga Tarrassó i Julià Espinàs

d'urbanització de tot l'àmbit, que va ser elaborat per l'equip d'arquitectes Olga Tarrassó i Julià Espinàs.

Cal destacar que aquest projecte va incloure la perspectiva de gènere en els criteris d'urbanització.



Obres clavegueram carrer Montseny

Per portar a terme les actuacions en l'espai públic, en els espais verds, de millora dels sistemes generals de l'àmbit (clavegueram...) i de millora d'accessibilitat, el 2006 es va encarregar un estudi per a la definició dels criteris

Tenint en compte els criteris d'urbanització establerts, s'han dut a terme diferents actuacions en l'espai públic, com ara el 2006 la construcció del nou clavegueram del carrer Montseny, les obres del carrer Bellfort en el tram comprès entre els carrers



Pintor Guàrdia i Torrent i Garriga, que van finalitzar el desembre de 2008, o les obres de remodelació de la plaça Sant Antoni de Pàdua, que es van dur a terme entre l'abril i l'octubre de 2009.

Per a més informació, consulteu el **Projecte 9 Plaça de Sant Antoni**.

Els projectes d'obra tant del carrer Bellfort com de la plaça de Sant Antoni van ser fets per l'equip d'arquitectes Tarrassó- Espinàs.



Plaça de Sant Antoni

Projecte 8. PARC DE L'ERM



El parc de l'Erm està situat al bell mig de l'àmbit d'actuació del Pla de Millora del barri de l'Erm i molt pròxim a diversos equipaments municipals, com el Mercat Municipal, l'escola Puig-Agut o el Casal Cívic.

Aquesta actuació pretén repensar el parc de l'Erm com a espai públic de lleure, repòs i passeig. També es preveu l'enjardinament del parc i la millora

del mobiliari urbà i l'enllumenat, a més de la redefinició dels usos d'aquest espai. El parc de l'Erm forma part del projecte de criteris d'urbanització. L'objectiu és crear un disseny unitari de tot l'espai i alhora crear àmbits diferenciats que permetin fer-ne usos diferents. L'actuació urbanística mantindria la vegetació i l'arbrat existent i l'incrementaria, junt amb més mobiliari urbà. També es preveu connectar el parc amb el carril bici i incorporar una zona d'aparcaments per a aquests vehicles.

El desplegament d'aquesta actuació va començar el 2008. Entre el febrer de 2008 i febrer de 2009 l'IDE va comptar amb un grup de pràctiques del Màster de Participació i Polítiques Locals de la Universitat Autònoma de Barcelona i la Diputació de Barcelona, que es va encarregar del procés de participació ciutadana per a la remodelació del parc.

El segon semestre de 2009 es va obrir el concurs per als projectes de remodelació del parc de l'Erm i dels carrers adjacents. El novembre de 2009 es van triar els arquitectes guanyadors, que van resultar ser l'equip Tarrassó-Espinàs. El març de 2010 han de presentar el projecte definitiu, que incorporarà algunes de les aportacions que la ciutadania va fer en el procés de participació ciutadana.

Per a més informació, consulteu el **Projecte 11 Participació ciutadana**, dins l'àmbit **Desenvolupament social i econòmic**.

Projecte 9. PLAÇA SANT ANTONI

El desembre de 2008 va quedar aprovat definitivament el projecte tècnic titulat "Urbanització de la plaça Sant Antoni de Pàdua", que va ser redactat per l'equip professional Olga Tarrassó i Julià Espinàs. El projecte elaborat pels arquitectes ha tingut molt en compte la participació ciutadana. Tot plegat és fruit del procés de participació que es va fer durant els mesos de

març, abril i maig de 2007 i que ha quedat recollit en un butlletí de retorn que s'ha fet arribar als veïns més pròxims a la plaça, als paradistes del mercat municipal, als diferents comerços del barri i a les entitats.

Per a més informació, consulteu el **Projecte 12 Participació ciutadana**, dins l'àmbit **Desenvolupament social i econòmic**.



La plaça abans de començar les obres. El projecte permet obrir la plaça al passeig de Sant Joan

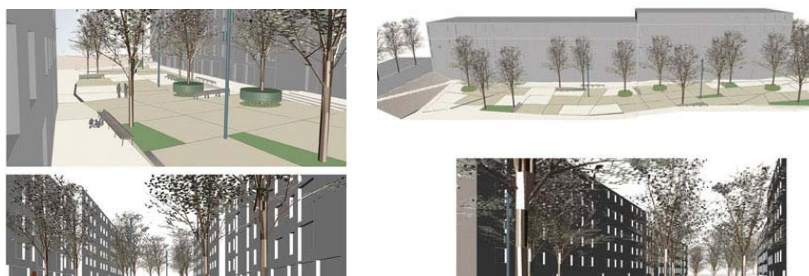


L'empresa que va guanyar el concurs per fer les obres va ser una UTE (Unió temporal d'empreses), formada per l'osonenca Acertis i per Deumal, SA, i la direcció de l'obra va anar a càrrec de l'arquitecta Olga Tarrasó i de l'arquitecta tècnica de l'IDE, Maria Verdaguer.



La plaça de Sant Antoni en obres

El 20 d'abril de 2009 van començar els primers moviments de les obres de remodelació de la plaça, i es van acabar a finals d'octubre. El 8 de novembre de 2009 es va fer una festa d'inauguració veïnal de la plaça.



Sant Antoni

La remodelació de la plaça s'ha fet amb l'objectiu que s'integri al barri i a la ciutat i sigui un gran espai de pas. Abans era una plaça molt inaccessible i amb barreres arquitectòniques, i amb la reforma urbanística s'ha salvat de manera agradable el desnivell existent i s'ha connectat amb el passeig de Sant Joan i, per tant, amb la resta de la ciutat.

En paral·lel a les obres, des de l'IDE juntament amb Vincle es va iniciar un treball social amb el veïnat de la plaça per aconseguir que aquest espai públic tothom se'l torni a sentir propi i s'hi puguin fer tot tipus d'actes. Per això es va crear la Comissió de la plaça Sant Antoni, formada per la Xarxa d'escalas de veïns, els comerciants de la plaça, l'Associació de Veïns del Barri de l'Erm, l'entitat Vincle, l'Associació per al Desenvolupament dels Immigrants d'Osona, Jameiat Essalam i IDE.



Inauguració veïnal de la plaça, el 8 de novembre de 2009

DESENVOLUPAMENT SOCIAL I ECONÒMIC

DESENVOLUPAMENT SOCIAL I ECONÒMIC

Projecte 10. NOVES TECNOLOGIES

Aquest apartat inclou actuacions diverses amb l'objectiu de potenciar la incorporació de les noves tecnologies a la població, les empreses i l'escola de l'àmbit del Pla de millora, i que pot repercutir també en el conjunt de Manlleu. D'aquesta manera es vol evitar l'anomenada esclatxa digital, l'exclusió de determinats sectors de població de l'accés a les noves tecnologies.



D'una banda, podem destacar la posada en marxa de la pàgina web del Pla de millora del barri de l'Erm, l'estiu del 2006. Se'n va fer un acte de presentació pública el 24 d'octubre de 2006, al Casal Cívic de Manlleu.

L'octubre de 2008 va estar en línia una nova pàgina web, amb un nou disseny i més apartats i més informació sobre el pla.



En aquesta actuació també s'hi duen a terme actuacions del Pla director de la societat del coneixement i de la informació de Manlleu. Per exemple, a principis del 2007 es va obrir el Punt Òmnia al Casal Cívic de Manlleu, i s'estan dissenyant actuacions d'alfabetització de noves tecnologies relacionades amb l'aprenentatge del català.

D'altra banda, aquest apartat també contemplava la instal·lació d'un punt de connexió a Internet sense cables al Casal Cívic de Manlleu. Això permet que qui tingui un ordinador portàtil que capti les xarxes sense fils es podrà connectar de manera gratuïta a Internet al Casal Cívic, dins del projecte de l'Ajuntament de Manlleu de la xarxa ciutadana sense fils manlleuconnecta.

Aquesta actuació es va començar a desplegar el segon trimestre de l'any 2008 i el mes d'octubre va ser una realitat. Per presentar-ho en societat es va fer un acte d'inauguració el dia 29 d'octubre, que va coincidir amb la celebració del primer any de la xarxa ciutadana sense fils manlleuconnecta. L'acte va començar a les cinc de la tarda amb el "Taller manlleuconnecta", on s'explicava el funcionament dels punts de connexió. A les set de la tarda es va fer una conferència titulada "Internet és útil", a càrrec d'Ismael Nafria, periodista, escriptor, consultor, conferenciant especialitzat en internet i actualment, director de continguts digitals del Grup Godó.

Per altra banda, es va veure la necessitat de fer arribar la cobertura de la xarxa al barri, ja que per una sèrie de circumstàncies, entre elles l'alçada d'alguns edificis, el senyal no arribava a algunes zones, o ho feia de manera molt deteriorada. Per això es va instal·lar un repetidor d'ona a la torreta de comunicacions ubicada a la zona de l'Ermita de Sant Jaume de Manlleu, que va permetre dotar de cobertura de xarxa sense fils a tot el barri de l'Erm.

Projecte 11. MEDI AMBIENT I SOSTENIBILITAT

Aquesta actuació consta de diferents accions per preservar el medi ambient i afavorir la sostenibilitat en l'àmbit del Pla de millora del barri de l'Erm, i per extensió a tot Manlleu.

- Criteris de sostenibilitat

Com ja s'ha fet en el Casal Cívic de Manlleu, en tots els equipaments del barri es farà un estudi i s'aplicaran criteris de sostenibilitat i d'eficiència energètica.

- Carril bici

Està previst projectar i construir un carril bici que permeti la circulació interna pel barri i que connecti amb el circuit existent de tot Manlleu.

- Gestió de residus

Està previst construir una àrea de compostatge casolà i estudiar la viabilitat de construir i gestionar una minideixalleria, amb l'objectiu de millorar la recollida selectiva al barri i potenciar la implicació del veïnat en la gestió dels residus que genera.

Una primera mesura per fomentar la recollida selectiva entre la població es va fer l'abril del 2008, amb la senyalització dels punts de recollida del barri mitjançant uns cartells específics. Aquests cartells es van dissenyar segons els criteris de Lectura Fàcil perquè tothom pugui tenir present com s'han de llençar les deixalles i els materials per reciclar. Aquesta actuació es va fer en col·laboració amb l'àrea de Medi ambient de l'Ajuntament.



A més, per potenciar la implicació del veïnat en la gestió dels residus les entitats del barri de l'Erm, des del marc de la Taula d'entitats, han impulsat durant el 2008 el projecte "Fem un barri més net". Es tracta d'una iniciativa

conjunta per millorar la neteja al barri, a través de diferents actuacions per conscienciar, sensibilitzar i responsabilitzar la ciutadania per tenir cura de

l'entorn i l'espai públic i de la necessitat de vetllar per la neteja i conservació dels espais compartits.

Dins d'aquest projecte, l'abril de 2008 es va fer una primera actuació, que va consistir amb una sortida popular per netejar el barri, en què hi van participar més de 150 persones, amb el lema "Fem un barri més net, millorem la convivència".

Les entitats del barri van preparar una segona sortida popular per netejar el barri pel dia 25 d'octubre i hi van assistir 20 adults i 10 nens. Des de la Taula d'Entitats es va fer una reunió per valorar aquesta darrera sortida i es va dir que la participació no va ser del tot suficient, sobretot pel que fa a les entitats, però si que es va valorar positivament l'assistència de nens, per la qual cosa es va proposar implicar-los més activament en el programa. Segons les entitats, la repercussió final de la campanya ha estat bona i la neteja del barri ha millorat.

Com a continuïtat al projecte "Fem un barri més net", al març de 2009 es va presentar el "Projecte de petites millores en l'espai públic", una de la Taula 3 i la Taula d'Entitats. El projecte es va portar a terme el mes d'abril i va consistir en una sortida conjunta pel barri per identificar possibles punts de millora de l'espai públic. Es van fer diferents grups ja existents al barri (entitats, joves, etc...) i cada grup tenia una persona de referència per guiar-los. Cada grup tenia un mapa on marcava els punts a millorar. En total es van recollir 22 mapes.

Durant el darrer trimestre del 2009 l'IDE conjuntament amb Indic ha estat dissenyant la devolució del procés als veïns, i la planificació de petites millores a fer.

Projecte 12. PARTICIPACIÓ CIUTADANA

Des de l'inici del Pla de millora del barri de l'Erm s'han fet diferents actuacions de participació ciutadana, que han estat organitzades des de la Taula 3: Inclusió ciutadana i participació, del Pla de convivència. Moltes d'aquestes han comptat amb la dinamització de l'empresa Indic, Iniciatives Dinàmiques i Comunitàries, a qui l'IDE ha externalitzat la participació ciutadana. En podem destacar les següents:

- Presentació del Pla de millora a tots els veïns de la ciutat

Acte públic que es va fer el 12 d'abril de 2005 al Teatre Centre de Manlleu.

- Comissió participativa del projecte arquitectònic de l'entrada independent del teatre-sala polivalent de l'escola del Puig-Agut

Es va crear una comissió participativa formada pel director del CEIP Puig-Agut i una professora de l'escola, pels dos directors de les altres escoles públiques de Manlleu, un representant de l'AMPA de l'escola, la tècnica de Cultura i la tècnica d'Educació de l'Ajuntament, l'arquitecta municipal redactora del projecte, tres tècnics de l'Institut de Desenvolupament de l'Erm i el regidor d'Urbanisme i Educació.

- Presentació de l'equipament del nou Casal Cívic a representants de les entitats culturals i de la societat civil de tot Manlleu

Acte que es va fer el dissabte 7 de maig de 2005, en què hi van participar unes 20 persones. El regidor de Benestar Social, la regidora de Cultura i Participació Ciutadana, l'arquitecte del projecte i de l'obra i l'aparellador van fer l'explicació del nou equipament.

- Sessió de dinamització al carrer sobre el Pla de millora

Com a primer pas de dinamització social, el dissabte 17 de desembre de 2005 es va fer una sessió de dinamització al carrer per recollir l'opinió dels veïns i veïnes del barri entorn de temes d'interès



per al desenvolupament del Pla de millora, amb el doble objectiu de recollir percepcions del veïnat i dinamitzar la presentació de l'exposició. Hi van participar més de 90 persones, i la dinamització va anar a càrrec de l'empresa Índic, Iniciatives Dinàmiques i Comunitàries, empresa a qui l'IDE ha externalitzat la participació ciutadana del Pla de millora.

- Exposició “Millorem l'Erm, millorem la ciutat. Manlleu, suma de barris”

Amb el títol “Millorem l'Erm, millorem la ciutat. Manlleu, suma de barris” es va fer una exposició al Casal Cívic de Manlleu per donar a conèixer el Pla de millora del barri de l'Erm.



El comissari de la mostra va ser l'arquitecte Josep Padrós, i les fotografies les va fer el fotògraf Sergi Càmara, col·laborador del Pla de millora.

L'exposició es va poder visitar del 17 de març al 30 d'abril de 2006, i constava dels cinc apartats següents:

- La Llei de barris de la Generalitat i la seva repercussió en els mitjans de comunicació
- Història del barri
- Reportatge de la vida del barri actual
- Proposta de millora
- Plafons de participació ciutadana a l'exposició i al pla de millora



L'exposició també es va poder veure a la mostra Artesanàlia de Manlleu (20 i 21 de maig de 2006) i a les festes del barri Vilamirosa de Manlleu (1 i 2 de juliol de 2006).

- Retorn de la sessió al carrer i visita guiada a l'exposició sobre el Pla de millora

Una trentena de veïns van participar el 28 de març del 2006 en una jornada participativa organitzada per l'IDE, amb motiu de l'exposició "Millorem l'Erm, millorem la ciutat. Manlleu, suma de barris", que també va ser el retorn de la sessió al carrer que va tenir lloc el desembre del 2005.



Josep Padrós, comissari de l'exposició, explicant el contingut de la mostra

- Creació de la pàgina web del Pla de millora, amb un apartat de participació en línia

La pàgina web www.barrierm.cat va entrar en funcionament l'estiu del 2006 i es va presentar oficialment en un acte públic al Casal Cívic el 24 d'octubre de 2006.

L'octubre de 2008 es va posar en funcionament la nova web, que tenia l'objectiu de ser més útil, amb més continguts i informació sobre el Pla i de navegació més fàcil. El web també va incorporar una secció de participació.

- Elaboració d'un sociograma de l'Erm

El 2006, l'Institut de Desenvolupament de l'Erm va encarregar a l'empresa Índic l'elaboració d'un mapa de relacions del barri de l'Erm (sociograma) que ha permès identificar els actors, els espais, les entitats i les relacions que s'estableixen al barri.

Es va elaborar amb la col·laboració dels membres de les cinc taules de treball del Pla de convivència, i amb la participació de les entitats



del barri. Aquest sociograma és una bona eina de cara als processos participatius que es porten a terme al barri. Índic va lliurar el sociograma el gener de 2007.

- Procés participatiu del Mercat Municipal de Manlleu

Dins el projecte de remodelació del Mercat Municipal s'hi inclou una fase de participació ciutadana, adreçada a tota la ciutadania de Manlleu. El procés de participació s'ha fet per tota la ciutadania de Manlleu i s'ha pogut opinar sobre els usos, l'accessibilitat i els serveis que hauria d'oferir aquest nou equipament.

La participació ciutadana d'aquest procés està coordinada per l'empresa Índic. S'han fet tallers a diversos col·lectius del barri de l'Erm i una sessió oberta a tothom el 15 de març de 2007. També es va poder participar en aquest procés mitjançant la pàgina web.

- Procés participatiu plaça sant Antoni

El procés es va fer en dues fases. Per una banda, una sessió participativa al Casal Cívic el 24 de març de 2007 en què es va recollir l'opinió del veïnat respecte a la fesomia i usos de la plaça, partint de la base que la remodelació té com a objectiu obrir aquest espai al barri i a la ciutat. I per l'altra banda, el dia 8 de juny es va organitzar una sessió de dinamització, informació i participació al carrer sobre la remodelació de la plaça Sant Antoni. L'objectiu de les dues sessions era doble: per una banda, informar del projecte de remodelació de la plaça Sant Antoni; i per altra, recollir algunes aportacions entorn de les propostes, suggeriments o elements a tenir en compte per fer aquesta remodelació.



El retorn de les sessions de participació es va fer el dissabte 1 de març de 2008 en un acte a la mateixa plaça en què els arquitectes van fer públic el projecte de

remodelació de la plaça i van explicar quines propostes ciutadanes s'hi incorporaven i quines no i per quins motius.

El mes de febrer de 2009, abans de començar les obres de la plaça, es va editar el butlletí que contemplava les opinions i aportacions de les persones del barri de l'Erm i de la resta de Manlleu i el projecte arquitectònic que hi donava resposta, fruit d'aquesta col·laboració entre els arquitectes i els veïns i veïnes de la ciutat. El butlletí es va repartir porta per porta als habitatges més propers a la plaça i anava acompanyat d'una carta anunciant l'inici de les obres (el mes d'abril). També es van deixar diversos exemplars als equipaments del barri, com ara el Casal Cívic o el Mercat Municipal.



L'edició del butlletí va ser una iniciativa de la Taula 3 (Inclusió Ciutadana i Participació) del Pla de Convivència, on a més de l'Àrea de Participació de l'Ajuntament hi participen Fem Barri, Indic, el Pla de Gestió de la diversitat i l'IDE.

- Procés participatiu del parc de l'Erm

El 2008 es va iniciar el procés de participació per a la definició d'usos i espais del parc de l'Erm. L'IDE va comptar amb un grup de pràctiques del Màster de Participació i Polítiques Locals de la Universitat Autònoma de Barcelona i la Diputació de Barcelona, que

es va encarregar d'elaborar el projecte de participació ciutadana per a la remodelació del parc.

Entre el febrer i el setembre de 2008 l'equip de pràctiques ha estat realitzant una diagnosi participada per a la definició d'usos i espais del parc, en coordinació amb la Taula 3, Inclusió ciutadana i participació, i amb Indic, Iniciatives Dinàmiques i Comunitàries, empresa a qui l'IDE té externalitzada la participació ciutadana. En aquesta fase s'han fet entrevistes amb profunditat a diferents agents socials relacionats amb el parc (usuaris, educadors, veïns i veïnes, tècnics municipals, etc.), i el mes de juny es va fer un taller amb les entitats del barri.

La segona fase del treball de l'equip de pràctiques, a partir d'octubre de 2008, és propositiva i va culminar l'abril de 2009 amb el lliurament de l'informe definitiu amb les propostes per als usos i espais del parc de l'Erm.

En aquesta fase propositiva, el dia 15 de novembre es va celebrar una primera sessió de participació per a la definició d'usos i espais del parc. La sessió portava per títol "Com t'agradaria que fós el parc" i hi van participar moltes persones d'edats diverses però sobretot nens i joves, ja són els principals usuaris dels espais del parc.



Sessió participativa sobre el Parc de l'Erm. 15 de novembre de 2008

El dia 4 de desembre es va fer una segona sessió participativa que portava per títol "Debat ciutadà per el procés de millora del Parc de

l'Erm". Va ser un taller estructurat participatiu on tothom hi estava convidat i es va fer al CEIP Puig-Agut.

El mes d'abril de 2009 els alumnes del Màster van presentar els resultats del procés de participació a la Taula 3 del Pla de Convivència. Les propostes dels veïns feien referència a diversos aspectes com ara: la vegetació, la seguretat al parc, el mobiliari, les zones infantils i esportives, les relacions al parc, el manteniment, la mobilitat, etc.



El desembre de 2009 es va editar un butlletí amb la devolució del procés de participació. Durant l'últim trimestre de 2009 també s'han estat dissenyant altres accions pel retorn de la participació a les persones que van fer aportacions.

- Taula d'entitats del barri de l'Erm

Des de la Taula 3, Inclusió ciutadana i participació, del Pla de convivència, el 2007 es va endegar la taula d'entitats del barri de l'Erm, amb els objectius següents:

- Crear un espai per facilitar la detecció conjunta de necessitats i la definició d'objectius comuns per al barri de l'Erm.
- Coordinar el treball de les entitats en el barri de l'Erm.
- Afavorir els projectes comuns i compartits entre tots els recursos del barri (entitats, equipaments, etc.) i els recursos institucionals, a través d'una acció constant de coordinació.
- Sumar esforços i aprofitar recursos, promovent el treball en xarxa.

- Contribuir a la consolidació de les pròpies entitats i el reconeixement de la seva acció.
- Enfortir el paper de les entitats del barri com a protagonistes claus en el transformació del barri.



*Taula d'entitats de l'Erm.
Casal Cívic de Manlleu
15-12-2007*

Les entitats convidades a participar-hi són:

- Associació de veïns del Barri de l'Erm
- L'Ordit
- Casal de la gent gran
- Caritas l'Erm
- CCOO-CITE
- Jameiat Essalam
- Associació per al desenvolupament dels immigrants d'Osona
- Esplai Lai Lai
- Penya Flamenca de Manlleu
- Comunitat Musulmana de Manlleu
- Associació de Comerciants del Mercat Municipal
- Escola d'adults
- Unió Esportiva de l'Erm
- Casal Cívic de Manlleu

Durant el 2007 es van fer 6 sessions de treball, i el 2008 i 2009 se n'han fet mensualment.

*Taula d'entitats de l'Erm.
Casal Cívic de Manlleu
23-2-2008*



Taula d'entitats de l'Erm. Escola d'Adults. 26-9-2009

Projecte 13. ENTITATS DEL BARRI: FEM BARRI

Fem Barri és un programa de les entitats del barri de l'Erm per contribuir a la millora de la convivència i la cooperació, que compta amb el suport de l'Ajuntament de Manlleu. Formen part de Fem Barri l'associació de veïns del barri de l'Erm, l'associació l'Ordit, l'Associació Cultural Andalusia Peña Flamenca de Manlleu, l'Aula de Formació d'Adults Miquel Martí i Pol, Jameiat Essalam i CITE-CCOO.

Aquesta actuació del Pla de millora dóna suport a iniciatives sorgides des de Fem Barri, amb els objectius de facilitar espais de comunicació i cooperació entre persones i col·lectius de diferents cultures; desenvolupar estratègies per resoldre conflictes; contribuir a desenvolupar l'autoestima col·lectiva del conjunt de veïns i promoure la participació ciutadana al barri i al municipi.

Algunes de les actuacions que s'han dut a terme són les següents:

- Edició del receptari Cuines des de l'Erm de Manlleu, sorgit del Tast Gastronòmic del Barri de l'Erm

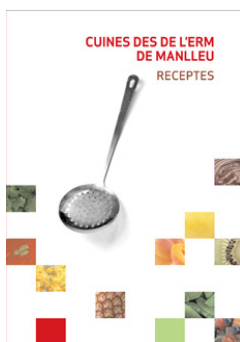
El Tast Gastronòmic del Barri de l'Erm de Manlleu és un esdeveniment culinari, cultural i social on veïns i veïnes de Manlleu preparen diferents plats i les persones que hi assisteixen els poden tastar a un preu popular. L'objectiu és poder apropar-se i compartir les cuines del món, ja que cada plat aporta la sensibilitat dels diferents pobles i cultures d'on procedeixen els manlleuencs i manlleuenques d'avui.



El tast es fa a la plaça del Mercat Municipal de Manlleu, i forma part dels actes de les festes del barri de l'Erm, que se celebren el mes de juny. Es va fer per primer cop l'any 2005, així que per ara ja compta amb 5 edicions.

Per tal de deixar constància de la riquesa culinària tan diversa del tast, va sorgir la iniciativa de recollir en un llibre les diferents receptes que es van oferir

en el 1r Tast Gastronòmic. Així, Fem Barri amb el suport de l'IDE van editar el llibre Cuines des de l'Erm de Manlleu.



La publicació va ser presentada el 23 de desembre de 2005 al Mercat Municipal. I ja se n'han fet quatre edicions més, corresponents als tasts del 2006, 2007, 2008 i 2009. L'any 2006 el receptari va adoptar el format de fitxer, perquè cada any s'hi poguessin incloure noves fitxes amb les receptes de les successives edicions del tast, ordenades segons si són primers, segons plats o postres. L'any 2007 es va fer un nou pas i el receptari es va fer amb els criteris de lectura fàcil.

La presentació pública del receptari del 2006 es va fer en el marc del 3r Tast gastronòmic, el juny del 2007, i el receptari del 2007 es va presentar en el tast de 2008, que va arribar a la quarta edició.



Presentació del segon receptari, a càrrec d'Aina Núñez, Anna Piella i Ouafae Dabbou, i la benvinguda la van fer la regidora de Cultura i Participació Ciutadana de Manlleu, M. Rosa Collell, i Júlia Plaza, de l'associació l'Ordit

En paraules del gastrònom ja desaparegut Llorenç Torrado, col·laborador del projecte, el receptari del barri de l'Erm "és important pels plats que recull, per la diversitat de gustos que s'hi troben i també per l'origen de la majoria de les receptes. Moltes procedeixen de la cuina familiar popular, local i antiga, representen el coneixement acumulat de moltes generacions. Altres han entrat a formar part de la cuina familiar recentment i són internacionals".

El cinquè Tast Gastronòmic es fa fer el 21 de juny. Es van poder degustar 46 plats i també es va poder comprar el receptari.



V Tast Gastronòmic. 21 de juny de 2009

- Col·laboració en la Fira del Joc, en el marc de la Setmana PIC de Manlleu



Cada any pels volts de Sant Jordi se celebra a Manlleu la Setmana PIC (Participació, Imaginació, Creació), amb un ampli programa d'actes i esdeveniments culturals. En aquest marc, el 2006 va començar a celebrar-se al

parc de l'Erm la Fira del Joc, una jornada en què es fan diferents jocs adreçats a infants de diferents edats. D'acord amb els principis del Pla de millora del barri de l'Erm la fira es concep com un espai de millora de les relacions socials i la convivència.

Amb motiu de la primera Fira del Joc, l'IDE va editar l'abril del 2006 el CD Jocs del món, a partir del recull de jocs fet per Fem Barri.



En la segona Fira del Joc, el 2007, es va desenvolupar un procés de participació en què diverses entitats i col·lectius de Manlleu van dissenyar jocs del món, amb el suport de l'empresa Al·lot, Serveis Educatius, Formació i Lleure. L'objectiu del procés era treballar continguts concrets per fomentar el diàleg, el coneixement mutu i el respecte vers la diversitat de cultures mitjançant la construcció col·lectiva i intergeneracional del joc, entès com a instrument de millora de les relacions socials i la convivència.

En el marc de la tercera Fira del Joc, també es va fer el procés de participació amb les entitats i col·lectius de Manlleu per dissenyar jocs del món, en aquesta ocasió dinamitzat pels alumnes del taller d'ocupació de serveis personalitzats a la comunitat, conjuntament amb l'empresa Quiràlia.



La quarta fira del joc també va comptar amb un procés de participació i el col·lectiu la Solitària va fer un muntatge relacionat amb els jocs del món. Malauradament, la fira es va haver de suspendre a causa de la pluja.

Projecte 14. PROGRAMES DE MILLORA SOCIAL

Les actuacions en aquest àmbit estan vinculades a les diferents taules del Pla de convivència del Pla de millora del barri de l'Erm. En podem destacar les següents:

- Campanya informativa porta a porta

El desembre de 2006 es va fer una campanya informativa porta a porta a tots els domicilis de l'àmbit d'actuació del barri de l'Erm, per explicar als veïns i veïnes l'estat d'execució del Pla de millora del barri de l'Erm.



Un equip integrat per cinc informadors va poder explicar el projecte als veïns i veïnes de 669 del total de 1.004 habitatges de l'àmbit d'actuació. Es van editar diferents materials de difusió com a suport de la campanya.



Presentació de l'equip d'informadors de la campanya porta a porta

- Conveni amb l'Associació Lectura Fàcil

El juliol de 2007 l'Institut de Desenvolupament de l'Erm va signar un conveni amb l'Associació Lectura Fàcil i Eumogràfic, per fer més entenedors els documents adreçats a la ciutadania que es generin des del Pla de millora del barri de l'Erm.



D'esquerra a dreta: Arcadi Oliveras, Lectura Fàcil, Pere Prat, alcalde de Manlleu, i Ton Granero, Eumogràfic

Aquest conveni a tres bandes, pioner a Catalunya, va néixer de la voluntat de millorar l'accés a la informació i a la comunicació de les actuacions que s'estan duent a terme, i així fer més entenedors per a les persones amb dificultats lectores i/o de comprensió els documents que es difonguin (cartes, tríptics informatius, cartells, publicacions, etc.).

L'objectiu és que els documents s'adaptin, en la mesura del possible, a les directrius internacionals de Lectura Fàcil de l'IFLA (International Federation of Library Associations and Institutions).

L'Associació Lectura Fàcil és una entitat sense ànim de lucre que elabora, publica i difon materials adreçats a sectors de població amb dificultats lectores. De manera particular, l'associació es preocupa també perquè els textos elaborats per les administracions i destinats al públic en general siguin també entenedors per als sectors de població esmentats.

Eumogràfic és un estudi de disseny vinculat a la Universitat de Vic que ofereix serveis a les institucions en l'àmbit del disseny gràfic i de la comunicació. És en aquests àmbits que ha col·laborat amb l'IDE des de l'inici del Pla de millora del barri de l'Erm.

Fins ara, els document que s'han elaborat seguint els criteris de lectura fàcil són: la **Guia d'habitatge**, el **Butlletí del Mercat Municipal** i diferents **flyers, cartells o cartes** enviades als ciutadans.

- Educació social en medi obert

Aquesta actuació, vinculada a la Taula 1 del Pla de convivència, Educació d'infants i joves en medi obert (formada per l'Àrea de Serveis Socials, el Pla de gestió de la diversitat de Manlleu i l'IDE), es va posar en funcionament l'estiu del 2006, amb els objectius de dotar els infants i joves de figures referents al carrer, de dinamitzar el joc d'aquests col·lectius en els espais públics del barri i d'educar per la convivència i el respecte.



Així, durant el mes de juliol i el setembre de 2006 es van contractar dos monitors de carrer per treballar en el parc de l'Erm, coordinats per una educadora de carrer i un dinamitzador comunitari.

L'estiu de 2007 es van organitzar al barri diverses activitats de dinamització per als joves durant els vespres. D'una banda, com l'any anterior, durant el juliol i el setembre hi va haver dos monitors al parc de l'Erm de les 19 a les 22 hores. D'altra banda i com a novetat, durant tot l'estiu (juliol, agost i mig setembre) es van obrir al barri els patis i la pista



poliesportiva del CEIP Puig-Agut. Es va gestionar a través de diversos dinamitzadors esportius.



També es va dinamitzar l'hort de l'escola durant tres vespres a la setmana, amb la presència d'un monitor del Grup de Defensa del Ter, i els infants i joves van poder anar cultivant diferents verdures i hortalisses.

El setembre es va fer una festa de cloenda de les activitats d'estiu a l'Erm, amb diverses activitats per a infants i joves, una xerrada sobre *full contact* a càrrec del manlleuenc Mohamed El Idrissi, campió del món d'aquest esport, i un berenar amb productes de l'hort.



Durant les vacances de Nadal del 2007, en concret la setmana de Reis, també es van obrir els patis al barri, amb la dinamització dels alumnes del taller d'ocupació de serveis personalitzats a la comunitat.

Gràcies a la bona acollida de l'obertura dels patis de l'escola, es va valorar interessant obrir-los durant el curs escolar fora de l'horari lectiu. Així, des del gener del 2008 els patis s'han obert de les 17.30 a les 20 hores, comptant també amb la dinamització dels alumnes del taller d'ocupació de serveis personalitzats a la comunitat.



L'estiu del 2008 també es van obrir els patis al barri. Com a novetat, però, no hi va haver educadors al parc de l'Erm perquè es va constatar que s'havia assolit l'objectiu que aquest espai públic funcionés i hi hagués una bona dinàmica de joc i de convivència.

Així, els esforços s'han centrat als patis i la pista poliesportiva de l'escola, que s'han oberts durant els mesos de juliol, agost i mig setembre en l'horari de 19 a les 22 hores. Com s'ha fet durant el curs escolar, s'ha comptat amb la dinamització dels alumnes del taller d'ocupació de serveis personalitzats a la comunitat, i com a novetat el juliol s'ha incorporat a l'IDE un nou dinamitzador juvenil amb experiència com a educador de carrer amb infants i joves. A banda del joc lliure, també es van fer diferents activitats dirigides com ara un torneig de bàsquet 4x4 o bé la dinamització de l'hort de l'escola, així com puntualment jocs concrets.

A mitjan setembre es va fer una festa per acomiadar l'Estiu a l'Erm, en què hi va haver un taller de batuka, jocs gegants i un pica-pica per a tothom.



Durant el curs 2008-2009 els patis van tornar a estar oberts fora de l'horari lectiu, de 17.30 a 20 hores, amb la dinamització dels alumnes del taller d'ocupació de serveis personalitzats a la comunitat i del dinamitzador juvenil de l'IDE.

Durant les festes nadalenques 2008-2009 també es van tornar a obrir els patis, coincidint amb les vacances escolars i l'afluència de nens i joves va ser molt alta. L'obertura dels patis va anar a càrrec del Taller d'Ocupació de Serveis Personalitzats a la Comunitat i del dinamitzador juvenil. El 29 de desembre van acabar la feina el grup que es va ocupar dels patis durant

l'any 2008 i el 31 de desembre es va fer la presentació als nens i joves dels vuit nous treballadors-alumnes del TOSPC 2009.

Durant l'any 2009 l'obertura de patis ha continuat i els horaris s'han adaptat segons l'època de l'any. Amb l'arribada de la primavera, l'horari es va ampliar i, a més d'obrir-se de dilluns a divendres, es van obrir durant tots els caps de setmana, des de dos quarts de sis fins a les vuit del vespre. Amb l'arribada de l'estiu, i fins a l'incici del curs escolar, l'horari continua sent de dilluns a diumenge, de les set de la tarda i fins a les deu del vespre. També coincidint amb l'estiu, es van programar activitats diferents: quatre tardes dels mesos de juliol i agost, des de les set de la tarda i fins a les nou del vespre, es van fer diferents tipus de jocs d'aigua, tant dinamitzats pels monitors com lliures, i també es va organitzar durant algunes tardes del mes de juliol un torneig de futbol sala, que va tenir molt bona acollida.



Després de l'estiu, amb l'inici del curs 2009-2010 s'ha tornat a l'obertura en l'horari habitual, de 17.30 a 20 hores.

Una novetat d'aquest any ha estat l'organització d'un torneig de futbol sala de l'octubre al desembre de 2009, però per tot Manlleu, vista la bona experiència del que es va fer a l'estiu. Va estar organitzat per l'IDE conjuntament amb Jameiat Essalam i l'Associació de Veïns de la Coromina, i les pistes del Puig-Agut van ser un dels tres espais on es va dur a terme el

campionat. Hi van participar 8 equips de joves de 15 a 21 anys, amb l'objectiu d'afavorir la pràctica de l'esport entre el jovent i de promoure valors d'autonomia personal i de convivència.

- Taller de teatre social

Dins de les actuacions del Pla de convivència del Pla de millora del barri de l'Erm, la Taula 3, Participació ciutadana i inclusió social, i la Taula 1, Infants i joves en medi obert, van impulsar un taller de teatre social per a joves d'entre 13 i 16 d'anys del barri.

Es va posar en funcionament l'octubre de 2007 amb sessions de dues hores per setmana, i amb una durada com la del curs escolar, fins al juny de 2008.



Es va fer al teatre-sala polivalent del CEIP Puig-Agut, impartit per l'Associació de Professionals Forn de Teatre Pa'Tothom, amb un equip pedagògic format per un actor, director i pedagog especialitzat en teatre social, i una dinamitzadora intercultural.

El taller es va plantejar com una introducció al teatre d'una forma vivencial, com a estímul per a la promoció personal i social. Ha volgut ser un espai acollidor on els i les joves participants poden relacionar-se, comunicar-se i expressar-se de manera positiva, educativa i socialitzadora, a través d'un treball d'improvisació teatral i artística.

El 20 d'octubre de 2008 va començar la segona edició del taller de teatre social. En total s'hi van inscriure nou joves del barri.



Taller de teatre social 2008-09

El 25 de maig de 2009 el grup va participar al Festival de Teatre Social El Ravalès Teatre. Els manlleuencs van representar l'obra *Convivència*, que explica les reflexions d'un grup de joves sobre diferents temes. L'obra es va poder veure al Centre Cívic Drassanes del Raval de Barcelona.

- Projecte Temps x Temps

El mes de maig de 2009 es va presentar el projecte **Temps x Temps**, un programa d'intercanvi de serveis entre les persones i que té l'objectiu de crear vincles de solidaritat i amistat entre les persones, alhora que reben o donen un servei.

El projecte està obert a tot el municipi de Manlleu, i un dels objectius és incentivar les relacions entre la gent del barri amb la resta de la ciutat.

Les persones interessades en participar-hi han de dir què els interessava rebre i què poden ells oferir a canvi. Els **serveis** poden ser de molts tipus:

- Atenció a les persones: acompanyar nens i nenes a l'escola, llegir contes o jugar, tenir cura de persones malaltes, acompanyar

persones grans al metge o a passejar, llegir llibres a persones grans, fer gestions, compartir viatges...

- Cura del cos i salut: massatges, perruqueria, manicura...
- Tasques domèstiques: fer la compra, cuinar, cosir, fer petites reparacions domèstiques, bricolatge, tenir cura d'animals i plantes...
- Informàtica: passar treballs a l'ordinador, assessorament informàtic...
- Idiomes: classes, traduccions, conversa...
- Formació: música, pintura, dibuix, fotografia, dansa... (Aquí l'intercanvi pot ser d'una persona cap a moltes)
- Assessorament/Orientació: assegurances, finances, gestions administratives, tècniques diverses...
- Oci: cinema, teatre, música, excursions, visites culturals...

Cal remarcar que els serveis **no són recíprocs**, és a dir, que no necessàriament una persona que dona un servei a una altra, l'ha de rebre de la mateixa persona. Tot això ho coordina una responsable del projecte, que és l'encarregada de posar les persones en contacte.

El sistema de "pagament" serà a través d'un **talonari del temps** que cada persona utilitzarà quan rebi un servei.

El projecte s'inspira en els **Bancs del Temps** que estan funcionant a la ciutat de Barcelona, concebuts inicialment com un projecte de suport a les dones, per tal que poguessin tenir més temps lliure, però que després ha pres una nova orientació oberta al conjunt de la població.



Fins a desembre de 2009 s'hi han apuntat 63 persones, i s'han fet 48 d'intercanvis, des de classes de català, informàtica o cuina a suport escolar o manualitats, i també se n'han fet de comunitaris, com ara l'elaboració d'una truita de patates gegant el juny de 2009 al Casal cívic.

- Suport psicosocial per a dones

En el marc de la Taula 2, Aprenentatge del català, formació d'adults i promoció del funcionament social autònom, del Pla de convivència, i en el context de les actuacions del Pla de millora per promoure l'equitat de gènere, el juny del 2007 es va posar en funcionament un projecte de suport psicosocial per a dones usuàries dels serveis socials d'atenció primària de l'Ajuntament de Manlleu, impulsat per l'Àrea de Benestar Social amb el suport de l'Institut de Desenvolupament de l'Erm (IDE).

Les destinatàries del servei d'atenció psicològica van ser dones del barri de l'Erm víctimes de violència de gènere o domèstica, o bé que havien patit altres problemes socials, que requerien suport psicològic individualitzat per reduir l'impacte emocional que provoquen aquests problemes i poder remuntar la seva situació personal i familiar. Des del setembre de 2007 l'Ajuntament de Manlleu ofereix aquest servei per a totes les dones de la ciutat.

El maig del 2008 es va posar en funcionament un nou servei d'intervencions grupals i de suport psicològic a dones del barri de l'Erm, impulsat per l'Àrea de Benestar Social de l'Ajuntament amb el suport de l'IDE.

Les destinatàries del servei d'atenció psicològica van ser dones del barri de l'Erm víctimes de violència de gènere o domèstica, o bé que havien patit altres problemes socials.

Després de quasi un any de funcionament de l'atenció psicològica individual, es va considerar interessant complementar-ho amb una

intervenció grupal destinada a millorar la qualitat de vida individual i familiar de les participants, i també amb l'objectiu de crear un espai obert de reflexió i comunicació per compartir experiències personals, dubtes, pors, recursos, estratègies, etc.

Així, s'han fet dos grups adreçats a dones en situació de violència de gènere i dos grups de suport familiar i habilitats parentals i educatives.

El maig de 2009 s'ha iniciat un nou projecte de suport psicosocial per a dones usuàries dels serveis socials.

- Taller de costura comunitària

Dins de les actuacions del Pla de convivència, la Taula 2, Aprentatge del català, formació d'adults i promoció del funcionament social autònom, el setembre de 2007 va posar en funcionament un taller de costura comunitària per a dones del barri de l'Erm.

L'objectiu d'aquesta iniciativa ha estat promoure el contacte entre dones de diferents cultures residents al barri de l'Erm i afavorir la relació entre diversos grups intergeneracionals que comparteixen l'espai, potenciant l'esperit de col·laboració i treball en equip dintre de l'aula.



El taller de costura es va fer al Casal Cívic de Manlleu durant els mesos de setembre a desembre de 2007, els dimarts i dijous de les 9.30 a les 11.00 hores. va començar al Casal Cívic de Manlleu. El va impartir Salomé

Baena, professional del món de la confecció. Una segona edició del taller de costura es va fer de gener a juny de 2008 en el mateix horari també al

Casal Cívic, en aquesta ocasió amb el suport d'alumnes del taller d'ocupació de serveis personalitzats a la comunitat del barri de l'Erm.

Gràcies a l'acollida de les dues edicions, de febrer a juny de 2009 se'n va fer una tercera edició.

- Taller de percussió "Batec a l'Erm", al CEIP Puig-Agut

Aquesta actuació va començar el 12 de novembre de 2008 i va ser una iniciativa del Taller d'Ocupació, consensuada amb la Taula 1 del Pla de convivència, Educació d'infants i joves en medi obert. El taller de percussió es fa a les instal·lacions del teatre del CEIP Puig-Agut i va començar com un projecte pilot on l'objectiu és que els joves que s'hi apuntin aprenguin a tocar un instrument de percussió i, a la llarga, hi hagi fins i tot la possibilitat de formar un grup que participés en diferents esdeveniments o celebracions del barri. El curs té sis sessions.. En aquesta primera edició s'hi ha apuntat set alumnes de 13 a 17 anys i les persones que ho dinamitzen són un educador de carrer i un membre del taller d'ocupació.

El mes de març de 2009 ha començat la segona edició del "Batec a l'Erm" i s'hi ha apuntat set joves més el tallerista. El taller es va fer els dimecres de 18 a 20 hores a les instal·lacions del Teatre Puig-Agut i va finalitzar el 17 de juny.



Taller de percussió "El Batec a l'Erm". Maig 2009



- Taller d'Arteràpia

El mes d'octubre de 2009 va començar a l'escola Puig-Agut de Manlleu un taller d'Arteràpia. Es tracta d'una activitat extraescolar en què els participants disposen d'un espai de creació artística a través del qual poden desenvolupar-se globalment com a individus i alhora com a membres de la societat.

El taller l'imparteix l'Associació Professional d'Arterapeutes Grefart, i compta amb un grup de 10 participants de cinquè i sisè de primària escollits específicament pel treball artterapèutic amb l'ajut de les mestres i tutores de l'escola. El taller es fa un cop per setmana, els dilluns, de 17 a 18 hores, i durarà fins al mes de juny. Aquesta iniciativa ha rebut el suport de l'escola, que ha col·laborat en tot moment tant en la creació d'un grup homogeni com oferint les instal·lacions per poder desenvolupar aquest projecte.



Les sessions les condueixen i acompanyen les artterapeutes Agnès Capell i Alicia Expósito. Les primeres sessions han estat molt satisfactòries per la bona acollida, la participació i la implicació per part de tot el grup.

Aquesta actuació s'inclou en la Taula 2 del Pla de convivència, i compta amb la col·laboració de la Taula 1.

L'objectiu és oferir una activitat artterapèutica per ajudar a aquests nens i nenes d'entre 10 i 11 anys en el trànsit cap a l'adolescència i finalment cap al món dels adults. Actualment en aquesta edat es viuen canvis de forma avançada, efervescent i accelerada però, al mateix temps, es poden veure encara expressions innocents i reveladores d'etapes prèvies.

L'Artteràpia treballa des de la creació i transformació de les produccions i de la relació que els nens i les nenes estableixen amb l'artterapeuta, tenint com a objectiu final facilitar un treball paral·lel sobre la creació i el desenvolupament de la seva identitat i subjectivitat particulars. Aquest treball els ofereix un espai d'exploració i d'enriquiment, un espai ben emmarcat i segur alhora, on poder integrar i desplegar al mateix temps aspectes de la seva personalitat que a poc a poc va madurant.

L'Associació Professional d'Arterapeutes Grefart, creada l'any 2005 i amb seus a Barcelona i Girona, té com a objectiu impulsar l'Artteràpia en el nostre país. Aquesta feina s'afronta des de diferents àmbits. Per una banda, ofereix una formació professional per a futurs artterapeutes impartint el Diploma de Postgrau en Artteràpia i el Màster, Integratiu en Artteràpia, a la universitat de Girona, FUDG. Per una altra, busca el reconeixement i la normalització d'aquesta disciplina com a professió, desenvolupant projectes professionals en diferents àrees socials, com ara l'educació, la salut, la salut mental, els col·lectius amb necessitats especials, gent gran, drogodependències, nens amb dificultats i, finalment, treballa també per a la recerca i la investigació.

- Escola Taller Barri de l'Erm

Fins ara se n'han fet dues edicions. L'Escola Taller Barri l'Erm 2005-2007 va estar formada per tres mòduls (fusteria, jardineria i muntatge d'estructures metàl·liques) i va tenir com a objectiu la recuperació i millora

d'edificis i obres públiques i la creació i millora d'entorns naturals inclosos en el Pla de millora del barri de l'Erm. Entre les tasques que va portar a terme podem destacar les següents:

- Participació en el disseny, producció i col·locació tant de la tanca com de l'enjardinament i l'arbrat dels patis de l'escola del CEIP Puig-Agut.



- Treballs de millora de l'enjardinament d'una part del parc de l'Erm.
- Construcció de l'estructura metàl·lica dels plafons de l'exposició "Millorem l'Erm, millorem la ciutat. Manlleu, suma de barris".

- Construcció de l'estructura dels dos cubs informatius que es van instal·lar el juliol de 2006 en dos punts del barri de l'Erm. La instal·lació dels cubs és una acció comunicativa sorgida de la Taula 5, Estratègies de comunicació, del Pla de convivència, amb l'objectiu de donar a conèixer al veïnat el Pla de millora del barri de l'Erm. Els cubs van ubicar-se fins al desembre del 2007 al carrer Torrent i Garriga (davant el Casal Cívic) i a la plaça del Mercat Municipal.



El juliol de 2008 va començar l'Escola Taller Barri de l'Erm 2008-2010, que consta de dos mòduls (fusteria i muntatge d'estructures metàl·liques). Aquesta segona escola taller té l'objectiu de continuar la recuperació i millora d'edificis i obres públiques inclosos en el Pla de millora del barri de l'Erm.

Entre les tasques que ha portat o portarà a terme podem destacar per exemple el disseny i l'elaboració de mobiliari urbà dels espais urbans que s'estan remodelant, com per exemple els bancs del carrer Bellfort i de la plaça Sant Antoni, o bé la millora del Parc de l'Erm que sorgeixi del procés participatiu que s'està duent a terme.

L'escola taller també va adequar diferents parades del Mercat Municipal per tal que les entitats hi poguessin fer exposicions i actualment estan dissenyant hivernacles pel CEIP Puig-Agut i mobiliari per l'escola d'adults.

Durant el mes de juny de 2009 els alumnes de l'Escola Taller l'Erm 2 han elaborat i muntat diferent tipus de mobiliari urbà o material per equipaments de Manlleu.

A les piscines municipals els ferrers han estat els encarregats de fer una barana de 52 metres que hi ha al cap d'amunt de les grades de les piscines municipals, i els fusters han fet dues jardineres entre les escales de les grades, amb unes mides de 1,49 x 1,40 x 67 metres i 1,49 x 1 x 67 metres. Al CEIP Pompeu Fabra els fusters han fet portes corredores pels armaris de la planta baixa.

Es van elaborar quatre jardineres pel carrer Bellfort, al costat del CEIP Puig Agut. Estan elaborades en ferro i després rovellades i envernissades.



L'Escola Taller l'Erm 2 també va estar present a la Fira Artesanàlia, que es va fer els dies 16 i 17 de maig al Passeig del Ter. Entre les feines que hi van exposar hi havia un drac de ferro que han fet els alumnes del mòdul formatiu de muntatge d'estructures metàl·liques. Aquesta escultura ja havia estat exposada a la fira de forjadors i artistes del ferro que es va fer a Besalú la passada setmana Santa i també es va poder veure a la fira del jovent dedicada a l'art de la forja d'Alpens, que es va celebrar els dies 23 i 24 de maig.

- Estudi de la situació i perspectives laborals al barri de l'Erm

Per encàrrec de l'Institut de Desenvolupament de l'Erm (IDE), el Centre d'Estudis Sociològics sobre la Vida Quotidiana i el Treball (QUIT) de la Universitat Autònoma de Barcelona, amb una llarga experiència en estudis de desenvolupament social i econòmic, ha elaborat l'estudi "La situació i perspectives laborals al barri de l'Erm. El treball com a factor de cohesió social", que l'IDE publicarà properament.

La investigació va començar el mes de juny de 2007 i l'informe definitiu es va lliurar el juliol de 2008. L'equip investigador, sota la direcció d'Andreu Lope, el van formar Joan Rodríguez i Laia Castelló.

L'objectiu de l'estudi era conèixer les capacitats i la disposició dels diversos col·lectius residents al barri de l'Erm en edat laboral per accedir al món del treball per poder proposar mesures actives que facilitin aquest accés, o bé el canvi de feina o de professió. La voluntat és que l'estudi esdevingui una eina important de treball pel desenvolupament econòmic local així com també que fomenti la implicació, participació i col·laboració de diversos agents del territori: agents socials, teixit empresarial, institucions diverses, altres agents econòmics...

Per obtenir la informació per l'estudi d'una banda es va fer una enquesta a més del 75% de l'univers objecte d'estudi: així, es van enquestar 1.400

persones. Aquesta fase de treball de camp, que es va fer l'últim trimestre de 2007, la va realitzar l'empresa Al·lot, Serveis Educatius, Formació i Lleure.

De forma complementària, també es van fer entrevistes en profunditat a diferents actors vinculats a l'objecte de l'estudi, per conèixer la realitat sociolaboral de Manlleu, del seu entorn, i de la població del barri de l'Erm. Els investigadors també van buidar material documental sobre immigració i mercat de treball.

A partir de l'anàlisi d'aquesta informació l'estudi planteja com a conclusions proposades concretes d'iniciatives que facilitin l'accés al mercat de treball i basades en el coneixement de les possibilitats i disposició específiques de les persones a qui es destinen.



La primera de les propostes, que ja s'ha dut a terme, era fer un fòrum de debat per a activitats ocupacionals i de formació. Organitzat per l'Oficina de Promoció Econòmica (OPE) de l'Ajuntament de Manlleu i l'IDE, el 9

de setembre de 2008 es va organitzar aquesta trobada al Casal Cívic de Manlleu en què hi van participar una trentena d'empresaris, agents socials i professionals de Manlleu i de la comarca per posar en comú les necessitats ocupacionals i de formació que han detectat.

Entre les propostes concretes que van sorgir de la trobada podem destacar la necessitat de fer cursos de formació en mecànica i electricitat; cursos de formació especialitzada en dependents de diferents comerços (carnisseria, peixateria, electrodomèstics...); fer estades itinerants per a empreses dels alumnes de cicles formatius i de formació ocupacional o bé fer difusió als centres educatius sobre les diferents sortides professionals. A partir

d'aquestes necessitats plantejades l'OPE i l'IDE treballaran per implementar iniciatives que hi donin resposta.

Altres de les propostes de l'estudi del QUIT són fer una jornada de presentació a la població dels resultats de l'estudi; fomentar la formació professional; fer jornades temàtiques dirigides a empreses; fomentar la interacció entre els agents socials i les institucions de Manlleu vinculades a l'àmbit laboral; i fer formació per a l'ocupació, tant per a persones que treballen com per les que estan a l'atur o inactives.

D'aquest estudi se n'està preparant una publicació actualitzada a càrrec dels mateixos autors de l'estudi, i dissenyada per Eumo editorial. Estarà editat a principis del 2010.

- Programa “Treball als barris”

El desembre de 2007 l'Ajuntament de Manlleu va signar un conveni amb el Servei Català d'Ocupació pel qual es va concedir al barri de l'Erm de Manlleu el programa d'ajuts “Treball als barris”, amb l'objectiu de donar resposta a les necessitats ocupacionals i de desenvolupament econòmic i social de barris amb projectes en el marc de la Llei de Barris.

El programa que s'ha concedit a Manlleu consta de diferents actuacions que tenen l'objectiu d'afavorir la inserció laboral de la població del barri de l'Erm i de generar nous llocs de treball en professions que són d'àmbits prioritaris.

En concret, s'han fet les actuacions següents:

- Coordinació de les actuacions de “Treball als barris”

El desembre de 2007 es va contractar un professional responsable del projecte ocupacional, que s'encarrega de coordinar totes les actuacions.

- **Taller d'ocupació de serveis personalitzats a la comunitat**

Adreçat a persones aturades majors de 25 anys amb formació i/o experiència en àmbits com l'educació social, el treball social, la inserció laboral, etc. Va començar el desembre de 2007 i té una durada d'un any. Té 8 alumnes i s'imparteix a la seu de l'Escola d'adults, que es troba físicament a l'àmbit d'actuació del Pla de millora, ja que un dels objectius és que el taller d'ocupació sigui un punt d'informació del Pla, i per això es va buscar la proximitat amb el veïnat.



Els vuit alumnes del taller d'ocupació

El taller d'ocupació té l'objectiu de formar i qualificar professionalment els alumnes en temes relacionats amb l'àmbit social, per donar resposta a les necessitats de recursos

humans dels diferents projectes de les taules del Pla de convivència. Finalment, el taller ha de facilitar la inserció laboral dels alumnes.

- **Curs d'electromecànica**

Curs de formació ocupacional adreçat a persones del barri de l'Erm que estaven a l'atur. El desembre de 2007 es va contractar el professor i es va fer la presentació del curs, que va començar posteriorment. El curs va tenir una durada de cinc mesos, quatre dels quals de



formació i un de pràctiques en empreses privades. Va tenir 8 alumnes i es va impartir als tallers de l'Oficina de Promoció Econòmica de l'Ajuntament de Manlleu.

L'objectiu del curs era aconseguir la inserció laboral de les persones participants, amb motivació per aprendre i treballar. S'oferia als alumnes la possibilitat d'adquirir competències professionals en electromecànica, un ofici per al qual hi ha demanda de contractació a Manlleu i a l'àrea d'influència.

Pel que fa als resultats del curs, 7 dels alumnes van fer les pràctiques en empreses, i 4 van trobar feina.

- **Curs d'ajudant de cuina**

Curs de formació ocupacional adreçat a persones del barri de l'Erm que estaven a l'atur. El desembre de 2007 es va contractar la professora i es va fer la presentació del curs, que va començar posteriorment. Va tenir una durada de cinc mesos, quatre dels quals de formació i un de pràctiques en empreses privades. L'objectiu del curs, que van iniciar 8 alumnes i es va impartir al Casal Cívic de Manlleu, era aconseguir la inserció laboral de les persones participants, amb motivació per aprendre i treballar en el sector de l'hosteleria i l'alimentació.

Així, els alumnes van aprendre la manipulació, conservació i refrigeració d'aliments, l'elaboració i la presentació de plats, tècniques adequades en els processos organitzatius d'una cuina, etc.



Pel que fa als resultats del curs, 2 dels alumnes van fer les pràctiques en empreses, i treballen actualment.

- Plans d'ocupació de manteniment d'espais urbans

El desembre de 2007 es van contractar dues persones a jornada completa durant 6 mesos amb dificultats d'inserció laboral del barri de l'Erm. Aquesta actuació es va orientar al manteniment de la neteja de diferents espais urbans del barri de l'Erm destinats a l'ús col·lectiu dels ciutadans. A banda d'afavorir la inserció sociolaboral d'aquestes persones, també es va poder millorar l'entorn i la convivència entre la ciutadania.

Una de les persones contractades posteriorment ha trobat feina a temps parcial.

- Intercanvi d'experiències

Durant l'octubre de 2008 es va fer un intercanvi d'experiències per a la capacitació de tècnics del Pla de millora del barri de l'Erm, en què es va visitar el projecte d'intervenció en el barri Polígono Sur de Sevilla (Andalusia).

El setembre de 2008, l'IDE va sol·licitar la subvenció pel programa "Treball als barris 2008-2009" i el mes de desembre, el Servei d'Ocupació de Catalunya (SOC) va donar llum verda als ajuts. El cost total del programa és de 365.924,53 euros i la subvenció sol·licitada per l'IDE era de 346.321,88 euros, els quals s'han atorgat en la seva totalitat. Els ajuts contemplen diferents línies d'actuació que són:

-Contractació de personal tècnic per al disseny, planificació, coordinació, gestió, implementació, seguiment i avaluació del projecte ocupacional dins el marc del projecte global de la Llei de Barris.

-Programes específics de caràcter experimental i innovador per afavorir la inserció sociolaboral de col·lectius amb dificultats d'inserció.

-Programes de qualificació professional (formació i treball): taller d'ocupació de serveis personalitzats a la comunitat.

-Programes d'experienciació laboral (Manteniment d'espais urbans, dinamització del comerç del barri, obres de millora de l'àmbit d'actuació del Pla de Millora de l'Erm).

-Programes de desenvolupament local. Campanyes de promoció, difusió i comunicació. (Publicació de l'estudi de la "Situació i perspectives laborals al barri de l'Erm. El treball com a factor de cohesió social).

El Projecte "Treball als barris" promou la realització d'accions complementàries a la Llei de barris, en matèria ocupacional i de desenvolupament local, els destinataris i destinatàries de les quals són els i les habitants dels barris que tenen aprovats projectes d'intervenció integral per part del Departament de Política Territorial i Obres Públiques de la Generalitat de Catalunya a l'empara de la Llei 2/2004, de 4 de juny.

Gràcies a aquests ajuts del projecte "Treball als Barris" s'han creat diferents llocs de treball per ajudar a la formació i ocupació al barri de l'Erm:

-Un coordinador

-Vuit persones pel taller d'ocupació i una monitora, per serveis personalitzats a la comunitat.

-Un orientador laboral per afavorir la inserció sociolaboral de col·lectius amb dificultats d'inserció.

-Un informador del sector comerç per dinamitzar el comerç del barri.

-Tres manobres i tres paletes,

-Dues persones per el manteniment i neteja de l'espai públic.

A finals d'aquest mes de juny han acabat els plans d'ocupació. El programa tenia l'objectiu de millorar el barri i, alhora, millorar l'ocupabilitat dels treballadors (formació de català, coneixement de l'entorn i orientació laboral). La durada dels plans ha estat de 6 mesos i s'ha donat feina a nou persones del barri de l'Erm, que han fet tasques de neteja i manteniment d'espais urbans, obres de millora del barri i dinamització comercial.

Pel que fa a les obres de millora, l'actuació ha estat orientada a la realització d'obres en espai públic d'acord amb les actuacions d'urbanització del Pla de Millora del barri de l'Erm. S'han fet obres noves, reparacions de la infraestructura ja existent i també el manteniment dels elements deteriorats:

- . Creació d'un **Pla d'accessibilitat** que consta de **2 recorreguts** que creuen el barri adaptant les voreres dels passos zebra. D'aquesta manera s'eviten barreres per als vianants i sobretot per als cotxets, carretons de la compra i persones amb mobilitat reduïda. Com a resultat també facilita la interconnexió dels diferents equipaments i els accessos al barri. En total s'han realitzat 26 passos zebra.
- . Reparació de voreres deteriorades i creació de dues cantonades.
- . Col·locació de semàfors, bancs i renovació d'embornals.



S'ha millorat l'aspecte i l'habitabilitat dels espais urbans destinats a l'ús col·lectiu per tal que els ciutadans de Manlleu els puguin usar i gaudir amb comoditat. Hi han treballat 3 paletes i 3 manobres del barri conjuntament amb l'assistència i el suport de la Brigada Municipal.

Pel que fa al manteniment d'espais urbans, l'actuació ha tingut com a objectiu la neteja d'espais públics del barri:

- . Carrers, places, Parc de l'Erm, calls...
- . El pati del CEIP Puig-Agut (recordem que els patis s'obren al públic per les tardes).
- . S'ha fet manteniment de jardineria als diferents parterres del barri i al Parc de l'Erm.
- . Un dels llocs importants on han actuat és als contenidors de deixalles: primer netejant i després han fet una tasca pedagògica ensenyant com es classifiquen els residus si veien algú que ho feia malament.
- . Control de trastos vells que es quedaven al carrer. Si veien que algú els deixava al carrer, l'informaven dels dies que la deixalleria en fa la recollida. En el cas que trobessin andròmines pel carrer ho notificaven a la Deixalleria municipal.

S'han contractat a 2 dones del barri per a fer aquestes tasques.



Finalment, pel que fa a la dinamització del comerç, l'actuació té per objectiu ampliar el coneixement de les activitats econòmiques del barri i al mateix temps donar a conèixer les normatives principals que afecten a l'activitat.

En total s'han visitat 94 establiments, dels qual 50 són activitats comercials, 32 són activitats de serveis i 12 de restauració.

L'actuació ha servit per informar àmpliament als establiments que ho requerien de les normatives que afecten a la seva activitat. La informació s'ha centrat bàsicament en les normes generals de comerç: horaris comercials, fulls de reclamacions, indicació de preus, normativa de política lingüística i retolació en català... També s'han explicat les normes específiques per a les activitats de bars i activitats de telecomunicacions (locutoris i serveis internet).



El desembre de 2009 es va concedir la subvenció de "Treball als barris 2009-2010", per la qual es contracten 34 persones que duran a terme les actuacions següents:

- **Servei d'inserció per a persones del barri de l'Erm per evitar l'exclusió sociolaboral:** per segon any consecutiu, l'equip de formació i inserció de l'OPE compta amb el reforç d'una tècnica per reduir l'alt índex d'aturats del barri de l'Erm i ajudar a la seva inserció laboral i formació.

- **Accions en sectors emergents que combinin formació i contractació:** hi haurà una directora de les accions emergents, un suport administratiu, un suport en formació i inserció i un monitor de cadascun dels mòduls següents:

- **Mòdul 1: Serveis personalitzats a la comunitat:** es dona formació i treball a 8 persones en temes relacionats amb el lleure, l'educació social, la mediació i els serveis a la comunitat, i en paral·lel aquestes persones treballaran en el camp social en el marc del Pla de millora del barri de l'Erm.



- **Mòdul 2: Horticultura i jardineria:** es dona formació i treball a 8 persones del barri de l'Erm, en situació d'atur i amb mancances formatives en el sector d'horticultura i jardineria. Això permetrà obrir noves possibilitats d'ocupació als participants ja que a la comarca hi ha una manca d'oferta de productes hortícoles.



- **Plans d'ocupació:** s'ha contractat una persona que s'encarregarà de fer el seguiment, el suport i la coordinació de tasques de les persones contractades en els plans d'ocupació següents:

1. Obres de millora i de manteniment en l'espai públic: s'han contractat 6 persones del barri en situació d'atur, amb dificultats d'inserció laboral provinents del sector de la construcció, amb la finalitat que treballin en la realització d'obres de millora i de manteniment en l'espai públics i equipaments, com ara la remodelació del parc de l'Erm.



2. Manteniment d'espais urbans del barri: s'han contractat dues persones del barri en situació d'atur amb dificultats d'inserció per fer manteniment de la neteja de diferents espais urbans del barri de l'Erm, destinats a ús col·lectiu. Es tracta de mantenir carrers, places, parcs, enjardinaments i mobiliari de la via pública en condicions òptimes, i també portaran un control dels punts de recollida selectiva.



3. Dinamització comercial: s'ha contractat a una persona del barri per a oferir als comerços del barri serveis d'assessorament general en la gestió del negoci: informació sobre la normativa, assessorament en la tramitació de documentació d'àmbit municipal, ajudar a millorar l'eficiència del negoci... així com aconseguir la seva participació en el Pla de millora del barri de l'Erm i la seva integració amb la resta del comerç de Manlleu.

4. Suport social en medi obert: s'ha contractat una persona amb formació en el camp social per treballar conjuntament amb el responsable de l'obertura dels patis de l'escola Puig-Agut fora de l'horari lectiu. Així, aquest treballador compartirà l'espai de joc lliure dels joves i infants i farà una intervenció educativa per fomentar hàbits de comportament i actituds cíviques i millorar la convivència entre els usuaris de l'escola Puig-Agut.

5. Dinamització del teixit associatiu del barri: s'ha contractat una persona per aconseguir una bona dinamització de les entitats del barri i assolir la implicació de més associats. Així, s'ocuparà de promoure l'associacionisme, oferirà suport al funcionament ordinari de les entitats, i capacitarà nous membres perquè n'assumeixin la gestió i el funcionament diari.



Una altra actuació que ha estat aprovada en el marc de “Treball als barris” és una “Jornada d’intercanvi de coneixements en regeneració urbana”, que es farà el darrer trimestre del 2010. Serà una sessió per compartir i reflexionar amb altres ens locals sobre bones pràctiques i intercanviar coneixements sobre maneres de treballar pluridisciplinars i de treball transversal en l’àmbit de la regeneració urbana.

- Programa de convivència per a la gestió de les comunitats de veïns i veïnes

En el marc de la Taula 4 del Pla de convivència, Convivència en espais comunitaris, es va posar en marxa al barri de l’Erm un servei de suport a les comunitats veïnals i d’acompanyament social. És un servei adreçat als veïns i veïnes del barri de l’Erm gestionat per l’entitat Vincle, serveis a la persona i a la comunitat.

Aquesta assistència és oberta a tots els veïns i veïnes de l’Erm, si bé majoritàriament es treballa a les comunitats de veïns de Can Garcia, Can Mateu, Can Casas i Ca l’Arnaus. L’objectiu és millorar la convivència i reforçar el funcionament de les comunitats de veïns.

Els serveis que s’ofereixen a les comunitats de veïns són:

- Suport a la millora de la convivència
- Intervenció en conflictes comunitaris
- Formació en habilitats socials i de gestió
- Assessorament i suport a les comunitats
- Models de documentació i gestió interna
- Cessió d’espais per a reunions

Vincle ha habilitat un local com a punt de trobada i d'atenció als veïns i veïnes de l'Erm, que es troba als baixos del carrer Garcia Estrada, 13.

Una de les actuacions concretes que s'ha dut a terme en el marc d'aquest programa i de la Taula 4 del Pla de convivència, Convivència en espais comunitaris, és l'organització d'un curs de formació en gestió i convivència de les comunitats de veïns.

Aquest curs, que es va fer el maig de 2007, estava adreçat a les comunitats de veïns dels habitatges inclosos dins el Pla de millora del barri de l'Erm. En total hi van participar una vintena de persones.



Els objectius del curs eren: facilitar eines per desenvolupar la seva tasca de gestió de la comunitat; conèixer els drets i deures de les comunitats de propietaris; crear un espai on compartir experiències sobre convivència a les escales; i propiciar la participació dels veïns en l'elaboració d'una futura guia de convivència i funcionament de les comunitats de veïns.

- Edició de la *Guia de l'habitatge i de les comunitats de veïns i veïnes de Manlleu*

El maig de 2008 l'Institut de Desenvolupament de l'Erm va editar la "Guia de l'habitatge i de les comunitats de veïns i veïnes de Manlleu", una publicació sorgida de la feina de la Taula 4 del Pla de convivència, Convivència en Espais Comunitaris.



Una part dels continguts de la guia es van treballar amb veïns i veïnes del barri de l'Erm, dins del programa amb les comunitats.

La guia vol ser una eina pedagògica, pràctica i de consulta fàcil, que ofereix informació sobre habitatge als veïns i veïnes del barri de l'Erm i de tot Manlleu i que vol facilitar el dia a dia de les comunitats de veïns.



Així doncs, difon informacions d'interès sobre l'accés a un lloc per viure, els drets i deures en relació amb casa nostra, ofereix consells sobre els serveis de l'habitatge, i aprofundeix en aspectes relacionats amb l'organització d'una comunitat de veïns, per millorar-ne el funcionament i la convivència i ajudar les juntes de govern. Com que sobretot vol ser una eina útil, també conté un apartat de recursos, amb adreces, telèfons i pàgines

web, i una secció amb models de documents per poder fer diferents tràmits i gestions d'una comunitat de veïns. A més, la guia també aporta un seguit d'informació d'interès sobre Manlleu i en particular sobre el barri de l'Erm.

La publicació és en català i en la part final incorpora resums en tres llengües: castellà, anglès i àrab. Cal destacar que, com tots els materials que edita l'IDE, la guia s'ha redactat seguint els criteris de l'Associació Lectura Fàcil, perquè pugui ser entenedora per a les persones amb dificultats lectores i/o de comprensió.

La coordinació de la publicació ha anat a càrrec de l'IDE i de Vincle, serveis a la persona i la comunitat, entitat que fa el suport social a les comunitats dins del Pla de millora del barri de l'Erm, i ha estat produïda per Eumogràfic, l'estudi de disseny que elabora tota la part gràfica del Pla de millora.

La presentació pública de la guia es va fer el 19 de juny a la sala de sessions de l'Ajuntament de Manlleu, i hi van participar l'alcalde de Manlleu, Pere Prat, el secretari per a la Planificació Territorial del Departament de Política Territorial i Obres Públiques de la Generalitat de Catalunya, Oriol Nel·lo, la regidora d'Habitatge de Manlleu, Maria Gràcia Poblet, la gerent de l'Institut de Desenvolupament de l'Erm, Betlem Parés, i el director de Vincle, Francesc Rodríguez.



D'esquerra a dreta: Oriol Nel·lo, Pere Prat i Maria Gràcia Poblet

El dia 1 de desembre de 2008 es va fer una presentació de la guia als treballadors dels diversos serveis de l'Ajuntament de Manlleu. Hi van assistir unes 20 persones. L'objectiu de la sessió era donar a conèixer el contingut de la guia a tots aquells professionals que treballen a l'administració realitzant tasques d'atenció ciutadana.

El 19 de maig de 2009 es va fer una altra presentació pública de la guia al Casal Cívic. Es van fer tres sessions per facilitar que tothom pogués assistir-hi. També el mes de maig de 2009 s'ha volgut fer una difusió de la guia a través dels comerços del barri de l'Erm. És per això que es van deixar exemplars a les botigues per tal que la gent pogués consultar-la i, en tot cas, demanar després un exemplar a l'IDE o a Vincle (empresa que va organitzar l'actuació).

- Intercanvi d'experiències al municipi de Saint Étienne (França)

El gener de 2007, un grup format per l'equip de l'Institut de Desenvolupament de l'Erm, una quinzena de tècnics municipals vinculats al Pla de millora del barri de l'Erm, l'empresa Vincle, dos representants de l'Ajuntament de Salt (municipi que també està inclòs dins la Llei de barris i que comparteix moltes experiències amb Manlleu) i el responsable de la Llei de barris del Departament de Medi Ambient i Habitatge de la Generalitat, va visitar la ciutat francesa de Saint Étienne (Rhône-Alps) per conèixer in situ el procés de regeneració urbana que està portant a terme aquesta ciutat.

En concret es treballa en quatre barris en situació de fragilitat social, entre els quals hi ha el barri sud-est, on hi viuen 8.000 persones en 3.800 habitatges. D'aquests, 500 van ser demolits l'any 2000, en una operació urbanística de gran impacte social, ja que els habitatges eren coneguts amb el nom muralla xinesa. Aquests habitatges, i tot el barri, havien estat construïts als anys seixanta i eren el reflex del model de desenvolupament urbà de *grand ensembles* (polígons d'habitatges per acollir la població obrera). El processos de real·lotjament van afectar unes 320 famílies, que van ser reubicades en habitatge social de la ciutat.



Entitats col·laboradores

Entitats col·laboradores

Generalitat de Catalunya

Departament de Política Territorial i Obres Públiques
Departament de Medi Ambient i Habitatge
Departament de Governació i Administracions Públiques
Departament de Relacions Institucionals i Participació
Servei d'Ocupació de Catalunya

Diputació de Barcelona

Direcció de Serveis d'Habitatge, Urbanisme i Activitats
Oficina Tècnica de Cooperació
Oficina de Participació Ciutadana
Servei de Polítiques de Diversitat i Ciutadana

Unió Europea

Fons Social Europeu
Fons Europeu de Desenvolupament Regional (FEDER)

Associacions

Entitats del barri de l'Erm: Fem Barri

Associació de Veïns del barri de l'Erm
Associació l'Ordit
ACA Penya Flamenca de Manlleu
Jameiat Essalam
AFA Miquel Martí i Pol
CITE-CCOO

Altres entitats del barri i de Manlleu

Comunitat Musulmana
Càrites
Unió Esportiva de l'Erm

Associació Lectura Fàcil

Empreses col·laboradores

D'Aleph, serveis de consultoria per les administracions públiques

Eumogràfic, disseny gràfic

Indic, Iniciatives Dinàmiques i Comunitàries

Quiràlia, Educació, Formació, Lleure, Cultura

Reursa, Remodelacions Urbanes SA

Vincle, Serveis a la persona i a la comunitat

© *Institut de Desenvolupament de l'Erm (IDE), desembre de 2009*

